



TROMS fylkeskommune

ROMSSA fylkkasuohkan

FYLKESRÅDETS ÅRSBERETNING 2011

Analyse av regnskap 2011

Innholdsfortegnelse

1. Innledning	5
1.1 Etikk, diskriminering og likestilling	6
2. Driftsregnskapet	7
2.1 Netto driftsutgifter og avvik per sektor	7
2.2 Driftsresultat	10
2.3 Netto driftsresultat	12
2.4 Skatt og rammetilskudd i 2011	14
2.5 Finansforvaltningen	15
2.6 Kompensasjon av merverdiavgift (mva)	18
Pensjon	19
3. Investeringsregnskapet	21
4. Balansen	25
5. Økonomisk oppfølging i 2011	28
6. Politiske styringsorganer, sektor 00	31
6.1 Regnskapsresultat totalt for sektor 00	31
6.2 Avviksanalyse	31
7. Kontrollorganer, sektor 01	33
7.1 Regnskapsresultat totalt for sektor 01	33
7.2 Avviksanalyse	33
8. Stabssjefen – sektor 10	34
8.1 Regnskapsresultat totalt for sektor 10	34
8.2 Avviksanalyse	34
8.3 Kommentarer til aktivitet i 2011	34
9. Drifts- og utbyggingscenteret – sektor 11	38
9.1 Avviksanalyse	38
6.3 Kommentarer til aktivitet i 2011	38
10. Personal- og organisasjonscenteret – sektor 14	40
10.1 Avviksanalyse	40
10.2 Kommentarer til aktivitet i 2011	40
11. Økonomisenteret – sektor 16	42
11.1 Avviksanalyse	42
11.2 Kommentarer til aktivitet i 2011	42
12. Utdanning, sektor 20	44
12.1 Regnskapsresultat totalt for sektor 20	44
12.2 Avviksanalyse	45
12.3 Kommentarer til aktiviteten i 2011	47
13. Tannhelse, sektor 40	51
13.1 Regnskapsresultat totalt for sektor 40	51
13.2 Avviksanalyse	51
13.3 Kommentarer til aktivitet i 2011	52
14. Kultur, sektor 50	54
14.1 Regnskapsresultat totalt for sektor 50	54
14.2 Avviksanalyse og kommentarer til aktivitet i 2011	54
15. Samferdsel, sektor 60	64
15.1 Regnskapsresultat totalt for sektor 60	64
15.2 Avviksanalyse	64
15.3 Kommentar til aktivitet i 2011	68

16. Plan og næring, sektor 70	70
16.1 Regnskapsresultat totalt for sektor 70.....	70
16.2 Avviksanalyse	70
16.3 Kommentarer til aktivitet i 2011	71
17. Sektorovergripende poster, sektor 90	74
17.1 Regnskapsresultat totalt for sektor 90.....	74
17.2 Avviksanalyse	75

1. Innledning

Alle kommuner og fylkeskommuner skal i henhold til kommuneloven legge fram en årsberetning til fylkestinget. Fylkesrådet legger derfor frem årsberetningen for 2011 for 2011-regnskapet. Forskriften krever at kontrollutvalget skal avgi uttalelse om årsregnskapet til fylkestinget, før årsregnskapet vedtas, og kommunelovens økonomiregler krever at fylkesrådets årsberetning skal fremmes for fylkestinget samtidig med at årsregnskapet skal behandles. Årsberetning for år t (eksempel 2011) skal oversendes revisjonen innen 31. mars år t+1 (2012).

Fylkesrådet ønsker å belyse følgende i denne årsberetningen:

- Troms fylkeskommunes økonomiske status for 2011 med analyse av regnskapet både drift, investering og balansen
- Beskrivelse av driftsregnskapsresultatet innenfor hver sektor
- Aktivitetsbeskrivelse innenfor hver sektor

Fylkesrådet har i årsberetningen fokusert på de regnskapsresultatene som gjenspeiler fjorårets aktiviteter og som har betydning for økonomistyring. Sektorene har i samarbeid med økonomisenteret analysert regnskapsresultatet for 2011. I tillegg ønsker fylkesrådet å informere fylkestinget om hvordan bevilgningen til sektorene i 2011 faktisk er disponert slik at beretningen også omfatter en kort beskrivelse av aktiviteten i hver enkelt sektor.

Troms fylkeskommunes driftsregnskap er avlagt i regnskapsmessig balanse etter strykninger. Korrigert netto driftsresultat¹ er 94,2 mill. kroner som utgjør 2,7 prosent av brutto driftsinntekter. Hovedårsaken til et så godt netto driftsresultat skyldes forvaltningsreformen og måten overføring av midler til veginvesteringer føres på.

Driftsregnskapet før strykninger viste et underskudd på 15,2 mill. kroner. Det var budsjettet med avsetning til ubundne fond på nesten 42,3 mill. kr hvorav 21,4 mill. kroner ikke var satt av til noe bestemt formål. Av denne avsetningen ble 15,2 mill. kroner strøket i henhold til kommuneloven. Det er dermed avsatt 6,2 mill. kroner i regnskapet for 2011 som ikke er disponert i budsjettet. Fra før er det avsatt 22 mill. kroner hvorav 9,2 mill. kroner er disponert i økonomiplanen. Troms fylkeskommune har med det en udisponert reserve på kr 19 mill. kroner.

Driftssektorene hadde et samlet merforbruk på 59,5 mill. kroner. Samferdsel, tannhelse og utdanning hadde henholdsvis 48, 3,4 og 12 mill. kroner i merforbruk og utgjør henholdsvis om lag 5, 3 og 1 prosent av sektorens driftsbudsjett. De øvrige sektorene har et mindre forbruk eller er om lag i balanse. Av merforbruket er om lag 23 mill. kroner varige merutgifter som må løses i budsjett 2012 og også kommende økonomiplanperiode.

Investeringsregnskapet ble samlet sett gjort opp i balanse, men flere enkeltprosjekter hadde merforbruk i forhold til budsjett. Fylkesrådet vil ha en grundig gjennomgang, og vil komme tilbake til saken i budsjettoppfølging pr 30.4.

¹ Netto driftsresultat er korrigert for bruk og avsetning av bundne fonds. For nærmere forklaring se kapittel 2.3.

1.1 Etikk, diskriminering og likestilling

Troms fylkeskommune jobber for å holde en høy etisk standard og har utarbeidet etiske prinsipper. Troms fylkeskommune har i 2011 startet et omfattende arbeid med å utvikle organisasjonens internkontroll. Som et ledd i dette arbeidet skal våre etiske prinsipper revideres. Disse prinsippene/retningslinjene skal bidra til å sette den enkelte i stand til å gjøre etisk riktige valg i ulike situasjoner. Det er også utarbeidet varslingsrutiner for virksomheten.

Troms fylkeskommune har utarbeidet en seniorpolitikk som har som formål å beholde og videreutvikle den kompetansen som senioren har, opprettholde høy kvalitet i tjenestetilbudet, samt gi ansatte som ønsker å trappe ned eller avslutte yrkeskarriæren, mulighet til å gjøre det på en fleksibel og verdig måte.

Troms fylkeskommune har en mannlig stabssjef, og i stabssjefens ledergruppe er det to kvinner og to menn. I øverste etatsledelse er en av fem etatssjefer kvinner. Kjønnfordelingen av rektor i videregående skole er 5 kvinner og 9 menn. Innenfor tannhelse er det 6 enhetsledere (4 ledere for hvert sitt distrikt, samt en for universitets tannklinikk og TkNN). Det er ikke planlagt spesielle tiltak for å fremme likestilling.

2. Driftsregnskapet

2.1 Netto driftsutgifter og avvik per sektor

I tabellen nedenfor er Troms fylkeskommunes driftsregnskap og budsjett per sektor gjengitt.

Tabell 2.1.1 Troms fylkeskommunes driftsregnskap og -budsjett med avvik. I 1000 kr

	Regnskap 2010		Regnskap 2011		Avvik i prosent av budsjett
	Budsjett	Regnskap	Budsjett	Avvik	
Politiske styringsorganer	26 432	30 092	29 223	869	2,9 %
Kontrollorganer	3 927	4 393	4 178	215	4,9 %
Stabssjef¹	18 512	14 385	12 630	1 755	12,2 %
Drifts- og utbyggingssenteret²	122 997	95 422	96 279	-857	-0,9 %
Personal og organisasjonssenteret³		16 874	16 539	335	2,0 %
Økonomisenteret³		9 259	9 257	2	0,0 %
Utdanning	932 713	952 334	964 747	-12 413	-1,3 %
Tannhelse	109 245	110 789	114 217	-3 427	-3,1 %
Kultur	73 259	90 067	90 139	-72	-0,1 %
Samferdsel	872 969	890 480	938 760	-48 280	-5,4 %
Plan og næring⁴	44 268	55 919	53 559	2 359	4,2 %
Sum sektorene	2 204 321	2 270 014	2 329 529	-59 515	
Sektorovergripende poster	-2 204 321	-2 270 014	-2 329 529	59 515	-2,6 %
Sum totalt	0	0	0	0	

1 Fylkesrådslederskontor i 2010 (inkl. plan), 2 Inkl. PO- og økonomisenteret i 2010, 3 Egen sektor fra 2011, 4 Kun Næring i 2010

Regnskapet for 2011 for Troms fylkeskommune ble avlagt i balanse etter strykninger. Regnskapsresultatet før strykninger viste et underskudd på 15,2 mill. kroner. Strykningen er foretatt av avsetning til frie fonds der det var budsjettet med avsetning på 21,4 mill. kroner. Det står dermed 6,2 mill. kroner avsatt i 2011. Det er ikke gjort strykninger utover dette.

Utgiftene i driftssektorene har vært betydelig høyere enn forutsatt i budsjettet for 2011, og både samferdsel, tannhelse og utdanning har merforbruk i forhold til budsjett. Tilsammen er det et merforbruk på driftssektorene på 59,5 mill. kroner. Av merforbruket blir 44 mill. kroner dekket inn av økte skatteinntekter/inntektsutjevning, merverdiavgiftskompensasjon utover budsjett og lavere pensjonsutgifter enn budsjettet.

Det største merforbruket i kroner har samferdsel med 48,2 mill. kroner tilsvarende 5,4 prosent av budsjett, etterfulgt av utdanning med 12,4 mill. kroner (1,3 prosent) og tannhelse med 3,4 mill. kroner (3,1 prosent). Det er flere sektorer som har mindreforbruk som tilsammen utgjør 5,5 mill. kroner.

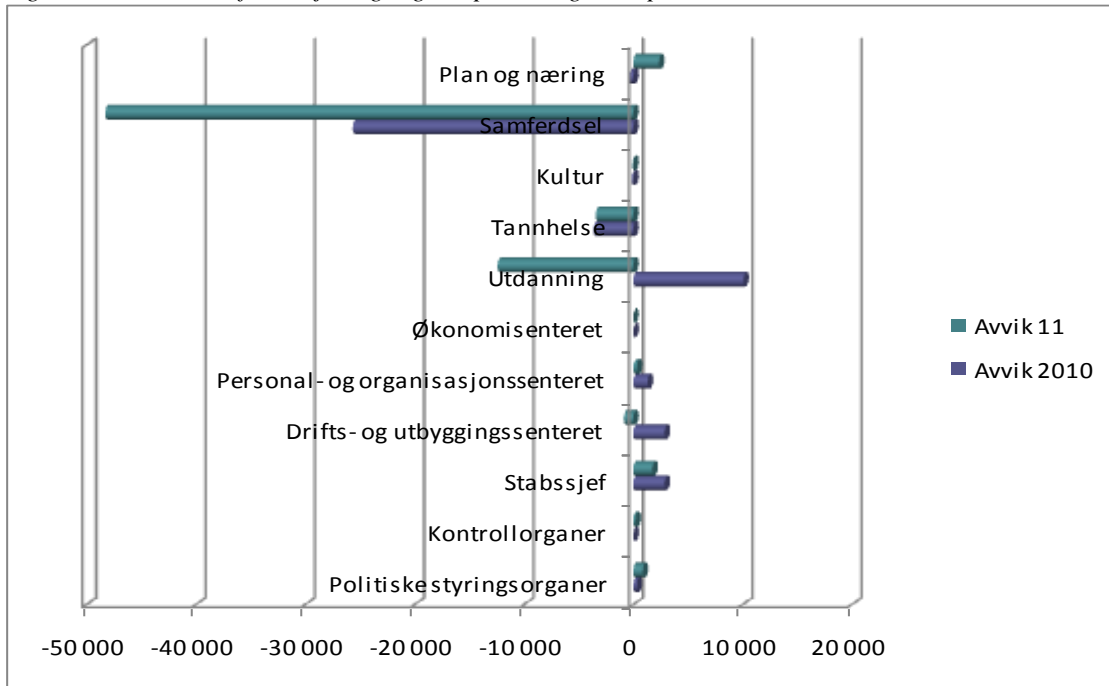
For utdanning og samferdsel er det en betydelig forverring av resultatene fra 2010 til 2011. Tannhelse har omlag samme resultat i 2011 som i 2010. Samferdsel hadde et reelt merforbruk på 15 mill. kroner i 2010 når skjønnsmidler på 10 mill. kroner er tatt hensyn til (inntekten ført på sektorovergripende poster og ikke samferdsel). Merforbruket i 2011 er 48,2 mill. kroner. Merforbruket i 2011 skyldes kollektivtrafikk – både buss, hurtigbåter og ferger.

Utdanning har en resultatforverring fra 2010 da sektoren hadde et mindreforbruk på 10 mill. kroner til et merforbruk i samme størrelsesorden i 2011. Avviket skyldes i hovedsak flere

elever, flere lærlinger, spesialundervisning og fagskolen. Dette fremgår av figuren nedenfor som viser avvik per sektor.

Nærmere avviksforklaring er gitt under den enkelte sektor.

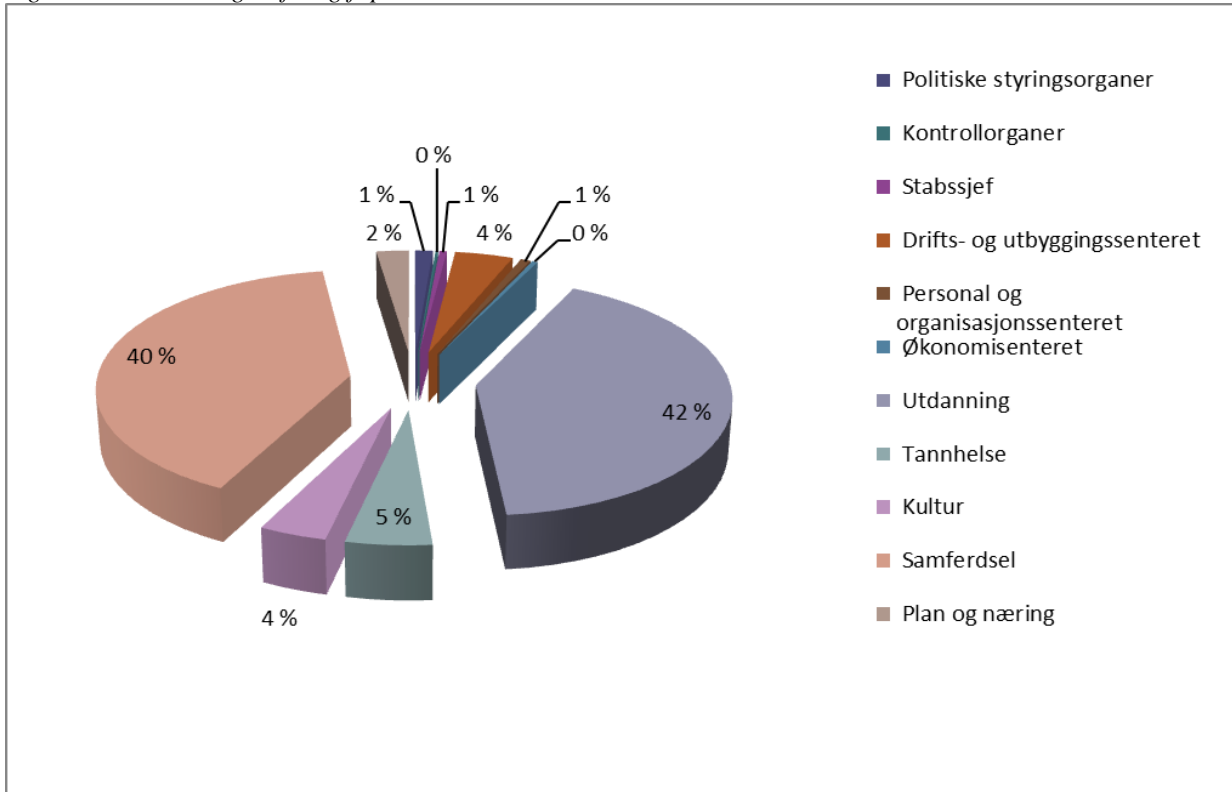
Figur 2.1.1. Avvik driftsbudsjett og regnskap 2010 og 2011 per sektor. I 1000 kr.



Fordeling av driftsutgiftene

Utgiftene til videregående opplæring og samferdsel utgjør hovedtyngden av fylkeskommunens netto driftsutgifter med henholdsvis 42 og 40 prosent andel. Øvrige sektorer, inkludert administrasjon og politisk styring, utgjør til sammen 18 prosent av utgiftene.

Figur 2.1.2. Fordeling driftsutgift per sektor.



2.2 Driftsresultat

Troms fylkeskommunes driftsregnskap fordelt på ulike utgifts- og inntektsposter er vist i tabellen nedenfor.

Tabell 2.2.1. Troms fylkeskommunes driftsregnskap. I 1000 kroner.

	Regulert		
	Regnskap 2011	Budsjett 2011	Avvik
Brukerbetalinger	-34 423	-36 949	-2 526
Andre salgs- og leieinntekter	-195 294	-192 030	3 264
Overføringer med krav til motytelser	-440 422	-329 753	110 669
Rammetilskudd fra staten	-1 679 865	-1 671 611	8 254
Andre statlige overføringer	-459 265	-450 515	8 750
Andre overføringer	-33 932	-4 963	28 969
Skatt på inntekt og formue	-656 202	-654 500	1 702
Sum driftsinntekter (A)	-3 499 404	-3 340 321	159 083
Lønnsutgifter	982 676	935 191	-47 485
Sosiale utgifter	174 532	176 619	2 087
Kjøp som inngår i kommunal prod.	740 473	693 636	-46 838
Kjøp som erstatter egen prod.	759 400	713 641	-45 759
Overføringer	647 013	617 324	-29 689
Avskrivninger	127 705	127 705	0
Fordeelte utgifter	5 913	-884	-6 797
Sum driftsutgifter (B)	3 437 713	3 263 232	-174 481
Brutto driftsresultat (A+B)	-61 691	-77 089	-15 398
Renteinntekter, utbytte og eieruttak	-148 122	-86 500	61 622
Sum eksterne finansinntekter	-148 122	-86 500	61 622
Renteutgifter, provisjon og andre finansutgifter	81 642	46 303	-35 339
Avdragsutgifter	78 415	78 400	-15
Sum eksterne finansutgifter	160 056	124 703	-35 353
Resultat eksterne finansieringstransaksjoner	11 934	38 203	26 269
Motpost avskrivninger	-127 705	-127 705	0
Netto driftsresultat	-177 461	-166 590	10 870
Bruk av tidligere års regnskapsmessige mindre forb	-47 326	-47 326	0
Bruk av disposisjonsfond	-8 716	-827	7 889
Bruk av bundne fond	-135 606	-12 540	123 066
Sum bruk av avsetninger	-191 647	-60 693	130 955
Overført til investeringsregnskapet	107 107	114 309	7 202
Avsetninger disposisjonsfond	43 118	65 203	22 085
Avsetninger til bundne fond	218 883	47 771	-171 112
Sum avsetninger	369 108	227 283	-141 825
Regnskapsmessig merforbruk/mindreforbruk	0	0	0

Driftsregnskapet ble avlagt i balanse i 2011.

Regnskapet viser at driftsinntektene ble 159 mill. kroner høyere enn budsjettet. Det er spesielt inntektene på postene «Overføringer med krav om motytelse» og «Andre overføringer» som er betydelig høyere enn budsjettet med henholdsvis 101 og 29 mill. kroner. Avviket på «Overføring med krav om motytelse» (refusjoner) skyldes høyere mva-kompensasjon, sykelønnsrefusjon, refusjon fra kommuner, refusjoner og prosjektmidler fra staten enn budsjettet. Tilsvarende skyldes avviket på «Andre overføringer» inntektsutjevning, andre statlige overføringer (spesielt regionale utviklingsmidler) og renterefusjon.

Rammetilskuddet er vel 8 mill. kroner høyere enn budsjettet noe som skyldes høyere inntektsutjevning enn prognostisert. Skatteinntektene viser en liten merinntekt på knapt 2 mill. kroner. Se kapittel 2.4 for nærmere kommentar.

På driftsutgiftene er det et merforbruk på 174 mill. kroner. På utgiftssiden er det betydelige merutgifter både på lønn, kjøp som inngår i kommunal tjenesteproduksjon (spes. fylkesveier), kjøp som erstatter kommunal tjenesteproduksjon (kollektivtrafikk) og overføringer (tiltak knyttet til næringsformål og mva-kompensasjon).

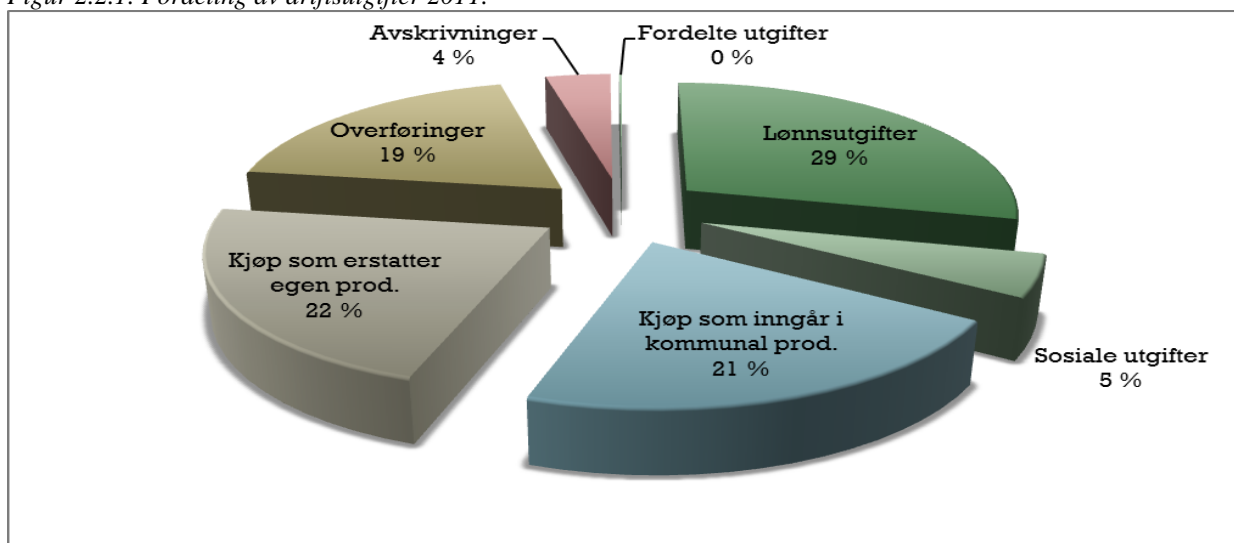
Netto driftsresultat er positivt 177,4 mill. kroner. Det er imidlertid mer korrekt å korrigere for bruk og avsetning til bundne fonds for å få et reelt netto driftsresultat. Denne korrigeringen reduserer netto driftsresultat fra 177,5 mill. kroner til 94,2 mill. kroner i 2011. Se nærmere forklaring under kap. 2.3. Årsaken til at fylkeskommunen har positivt netto driftsresultat skyldes overføringer av driftsmidler til investeringsregnskapet (hovedsakelig samferdsel og mva-kompensasjon) og avsetning til disposisjonsfond.

Avsetningen til bundne fonds er 218,8 mill. kroner, og er hovedsakelig knyttet til RUP- og RDA-midler. Bruken av bundne fonds er i hovedsak knyttet til de samme midlene, og var 135,6 mill. kroner i 2011. Disse er i liten grad budsjettet.

Sammensetning av inntekter og utgifter

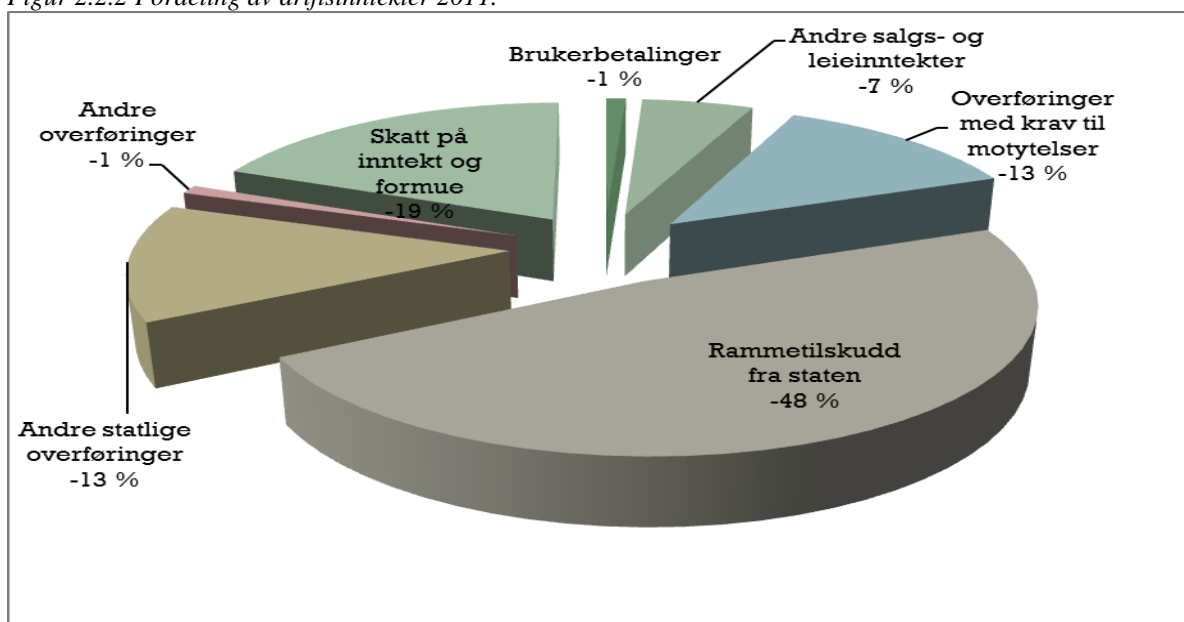
Nedenfor vises fordelingen av driftsinntekter og driftsutgifter (ekskl. avskrivninger, motpost avskrivninger samt interne finansieringstransaksjoner) i to figurer.

Figur 2.2.1. Fordeling av driftsutgifter 2011.



Av figur 2.2.1 sees at lønnsutgiftene utgjør 29 prosent i Troms fylkeskommune. Dette er en relativt liten andel til lønnsutgifter og skyldes kjøp av tjenester til kollektivtrafikk og veg samt store øremerkede overføringer fra staten som fylkeskommunen ”sender videre” (hovedsakelig RUP, RDA og spillemidler). Overføringer til andre utgjør 19 prosent av utgiftene til fylkeskommunen. Andelen til kjøp varer og tjenester som inngår i egen tjenesteproduksjon og som erstatter egen tjenesteproduksjon utgjør henholdsvis 21 og 22 prosent. Kjøp av varer og tjenester som erstatter egen tjenesteproduksjon kan i hovedsak tilskrives samferdsel, men også utdanning har relativt høyt kjøp av tjenester hovedsakelig knyttet til lærlingordningen.

Figur 2.2.2 Fordeling av driftsinntekter 2011.



Figur 2.2.2 viser fordelingen av driftsinntektene. Den største inntektsposten er rammetilskudd fra staten som utgjør 48 prosent av inntektene. Skatteinntekter utgjør 19 prosent. Disse to postene utgjør omtrent like stor del av inntektene i 2011 som i 2012, men andelen skatteinntekter er øket litt. Overføringer utgjør til sammen 26 prosent, og blant annet sees i

2.3 Netto driftsresultat

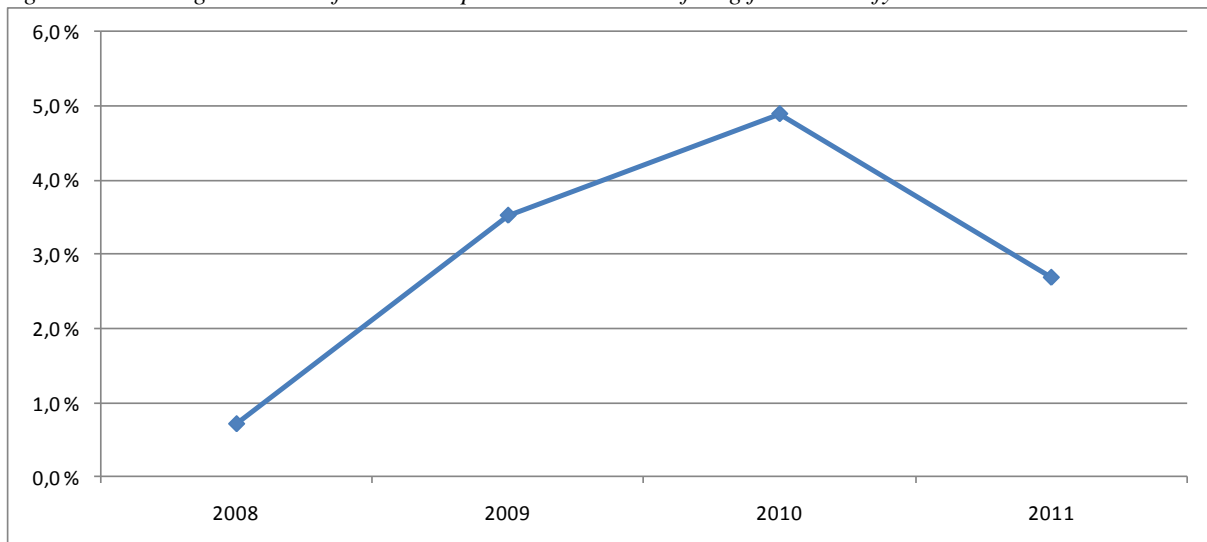
Netto driftsresultat viser fylkeskommunens økonomiske evne til å foreta avsetninger til fond og egenkapital til investeringer etter at samtlige driftsutgifter og nettoutgifter til renter og avdrag på lån er dekket. Netto driftsresultat er dermed en sentral størrelse når det gjelder å bedømme fylkeskommunens «økonomiske helsetilstand». Teknisk beregningsutvalg for kommunesektoren og KRD regner netto driftsresultat som hovedindikator for økonomisk balanse i kommunesektoren, og anbefaler at netto driftsresultat i prosent av driftsinntektene over tid bør være på 3 prosent.

Troms fylkeskommune hadde i 2011 et positivt netto driftsresultat på 177,5 mill. kroner. Netto driftsresultat i 2010 og 2009 var også positive med henholdsvis 228,8 og 201,3 mill. kroner, mens det i 2008 var negativt med 109,7 mill. kroner. I 2007 var driftsresultatet positivt med 154,7 mill. kroner.

Etter at fylkeskommunene fikk en mer sentral rolle som regional utviklingsaktør og innføring av RDA-midler har fylkeskommunen hatt store øremerkede statstilskudd hvor overføringene fra staten inntektsføres et år mens utbetalingen av pengene i stor grad strekker seg over flere år. Dette medfører at det brukes og avsettes store summer til bundne fonds hvert år. Når det er stor differanse mellom hva som er brukt og hva som er avsatt til bundne fonds et år svekkes netto driftsresultat sin soliditet som en god indikator på økonomisk handlefrihet. I disse tilfellene burde netto driftsresultat vært korrigert for bruk og avsetning til bundne fonds. I Troms fylkeskommune har differansen i nevnte størrelser vært så stor at det er valgt å korrigere netto driftsresultat for bruk og avsetning til bundne fonds. Denne korrigeringen reduserer netto driftsresultat fra 177,5 mill. kroner til 94,2 mill. kroner i 2011. Korrigert netto driftsresultat i prosent av brutto driftsutgifter er 2,7 prosent i 2011. Resultatet for årene 2008-2011 er vist i figuren under.

Hovedårsaken til at netto driftsresultat svekkes fra 2010 til 2011 er at flere av sektorene i fylkeskommunen har merkbare økonomiske utfordringer med relativt store underskudd. Dette gjelder samferdsel, utdanning og tannhelse.

Figur 2.3.1. Korrigert netto driftsresultat i prosent av brutto driftsutgifter. Troms fylkeskommune.



Av figur 2.3.1 sees at Troms fylkeskommune har hatt positive netto driftsresultat de siste fire årene. I 2009 og 2010 hadde fylkeskommunen resultater som ligger over 3 prosent, slik Teknisk beregningsutvalg og KRD anbefaler. Videre ligger resultatene for 2008 og 2011 under anbefalt 3 prosentnivå, der tallet for 2008 på 0,7 var langt svakere enn for 2011 med 2,7 prosent. En viktig forklaringsfaktor til at netto driftsresultat er bedre i 2011 er at store deler av investeringene knyttet til samferdsel er finansiert av driftsmidler etter forvaltningsreformen. Dette påvirker netto driftsresultat direkte.

2.4 Skatt og rammetilskudd i 2011

Det ble inntektsført 2,336 mrd. kroner i skatt og rammetilskudd for Troms fylkeskommune i 2011. Av dette utgjorde rammetilskuddet 1,6 mrd. kroner. Avviket mellom regnskapet og regulert budsjett var 10 mill. kroner. Dette skyldes økt inntektsutjevning og skatteinntekter i forhold til finansdepartementets skatteanslag for 2011. Dette er vist i tabell 2.4.1 nedenfor.

Tabell 2.4.1 Frie inntekter for Troms fylkeskommune. I 1000 kroner.

	Vedtatt budsjett	Regulert budsjett	Regnskap hittil i år	Avvik
Fylkesskatt	-619 000	-654 500	-656 202	-1 702
Inntektsutjevning	-89 000	-71 000	-79 254	-8 254
Rammetilskudd	-1 600 000	-1 600 611	-1 600 611	0
<u>Herav:</u>				
Innbyggertilskudd			581 763	
Utgiftsutjevnennde tilskudd			315 942	
Forvaltningsreformen samferdselområdet			499 399	
Nord-Norges tilskudd			180 594	
Skjønnstilskudd			22 975	
SUM	-2 308 000	-2 326 111	-2 336 067	-9 956

Skatt og inntektsutjevning

Skatteinngangen og inntektsutjevningen ble tilsammen ble 27,4 mill. kroner høyere enn *vedtatt* budsjett. Dette skyldes at skatteinngangen på landsbasis ble høyere enn forutsatt i statsbudsjettet for 2011. Budsjettet er regulert opp to ganger for disse to postene til sammen i løpet av året. Avviket ved årets slutt er 9,9 mill. kroner. Dette skyldes at skatteinngangen på landsbasis ble enda høyere enn finansdepartementet la til grunn i sine siste prognoser for 2011.

I vedtatt budsjett forutsettes det normalt samme skattevekst for Troms fylkeskommune som for landsgjennomsnittet da det ikke utarbeides skatteprognoser på fylkesnivå. Dette vurderes som et forsvarlig prinsipp da inntektsutjevningen mellom skatterike og skattesvake fylkeskommuner er sterk og fordi skatteanslagene på landsbasis er svært usikre. Gjennom året gjøres det budsjettreguleringer for å tilpasse dette til skatteinngang og inntektsutjevning i Troms. Hvordan denne fordelingen "treffer" varierer fra år til år avhengig av skatteinngangen i Troms relativt til landsgjennomsnittet.

Rammetilskudd

Rammetilskuddet ble regulert med kr 611.111 i budsjettoppfølgingen pr oktober som følge av restutbetaling skjønnstilskudd knyttet til reduserte skatteinntekter som følge av endringer i pensjonsskattereglene

2.5 Finansforvaltningen

I juni 2010 ble nytt finansreglement vedtatt av fylkestinget i sak 38/10. I henhold til det nye reglementet skal det hvert år fremlegges finansiell årsrapport for fylkestinget som egen sak i marstinget det påfølgende år². De finansielle årsrapportene skal ha fokus på om forvaltningen av likvide midler og låneporteføljen er innenfor risikorammene i gjeldende finansreglement. I tillegg må det vurderes om fylkeskommunen har kapasitet til å tåle mulige finansielle tap som følge av en merkbar endring i rentenivået («sjokksimulering»).

I årsberetningen inngikk det tidligere et detaljert avsnitt om forvaltningen av låneporteføljen. Dette avsnittet er fra 2010 fjernet fra årsberetningen og vil for ettertiden være flyttet til de finansielle årsrapportene (del 2). For øvrig er det slik at «finansinnholdet» i årsberetningen og den finansielle årsrapporten stort sett ikke overlapper hverandre. Dette fordi den finansielle årsrapporten har fokus på styring etter definerte risikorammer og evnen til å tåle mulige finansielle tap, mens årsberetningen fokuserer på budsjett- og regnskapsmessige forhold.

Her nevnes kun at finansiell årsrapport 2011 synliggjør at forvaltningen av de kortsiktige likvide midlene ligger innenfor rammene av gjeldende finansreglement, mens det er avvik i forhold til forvaltningen av låneporteføljen og fordelingen mellom kortere (1-5 år) og lengre (5-10 år) rentebindinger (fastrenter). Rapporten beskriver når de nevnte avvik planlegges lukket.

Aksjeutbytte

Fylkestinget vedtok i 2010 å budsjettere med aksjeutbytte i 2011 på 72,0 mill. kroner fra Troms Kraft AS³ og 1,5 mill. kroner fra Ymber AS (tidligere Nord-Troms Kraftlag AS), totalt 73,5 mill. kroner. Pr. 31.12.2011 ble faktisk inntektsført aksjeutbytte fra Troms Kraft i henhold til budsjett, mens inntektsført aksjeutbytte fra Ymber ble høyere enn opprinnelig budsjettert. Samlet utbytte i 2011 fra Ymber ble 3,1 mill. kroner, dvs. 1,6 mill. kroner høyere enn opprinnelig budsjettert. Inntektsført aksjeutbytte fra Troms Kraft og Ymber ble i 2011 til sammen 75,1 mill. kroner.

Renteinntekter

Norges Bank endret styringsrenten (foliorenten) to ganger i 2011, i mai ble den justert opp fra 2,00 til 2,25 prosent og i desember ned fra 2,25 til 1,75 prosent, jfr. tabellen under.

Tabell 2.5.1. Norges Banks styringsrente – historikk i perioden jan. – des. 2011.

Dato	Foliorente
15. desember 2011	1,75
13. mai 2011	2,25
1. januar 2011	2,00

kilde: <http://www.norges-bank.no/no/prisstabilitet/rentestatistikk/nowa-daglig/>

² I tillegg legger finansreglementet opp til en løpende tertialvis finansrapportering, det vil si at hvert år skal det pr. 30.4 og 31.8 rapporteres status på finansområdet. Nevnte rapporter skal inngå som en separat del av budsjettoppfølgingssakene pr. 30.4 og 31.8. Budsjettoppfølgingssaken pr. 30.4 fremlegges fylkestinget i juni, mens oppfølgingen pr. 31.8 fremlegges i september.

³ Troms fylkeskommune og Tromsø kommune har eierposter på henholdsvis 60 og 40 prosent i Troms Kraft. Samlet aksjeutbytte til eierne i 2011 var 120,0 mill. kroner, hvorav 72,0 tilfalt fylkeskommunen og 48,0 mill. kroner kommunen.

Troms fylkeskommune har regnskapsført totalt 73,0 mill. kroner i renteinntekter i 2011, jfr. tabellen under.

Tabell 2.5.2 Troms fylkeskommune, renteinntekter pr. 31.12.2011. Tall i 1000 kroner.

Konto (T)	Regnskap
Renter av bankinnskudd	-12 777
Renter av fondsmidler	-32 231
Renter av obligasjoner	0
Renter av utlån	-112
Renteswapp inntekter	-27 828
Diverse renteinntekter	-96
Sum	-73 044

Renteinntektene består i hovedsak av renter av bankinnskudd og av fondsmidler, henholdsvis 12,8 og 32,2 mill. kroner samt av inntekter fra rentebytteavtaler på 27,8 mill. kroner⁴. Videre ble det regnskapsført renteinntekter fra utlån og diverse renteinntekter med om lag 0,1 mill. kroner.

Rente- og avdragsutgifter

Låneporteføljens rente- og avdragsutgifter i 2011 er om lag 83,0 mill. kroner, hvorav renter utgjør 45,6 mill. kroner og avdrag 78,4 mill. kroner.

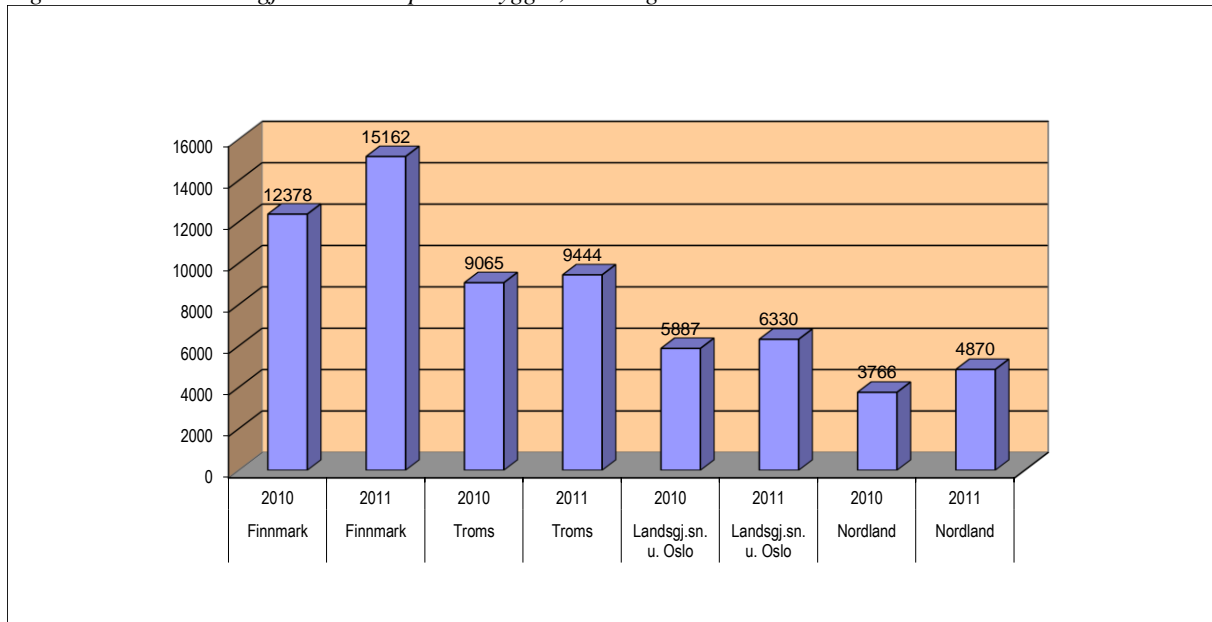
For å få frem faktisk renteutgift for låneporteføljen må samlede renteutgifter i 2011, det vil si 83,0 mill. kroner, korrigeres for effekten av etablerte rentebytteavtaler. Nettobeløpet av samlede renteinntekter og utgifter for fylkeskommunens rentebytteavtaler er en utgift på om lag 8,0 mill. kroner, det vil si 27,8 mill. kroner i inntekter fratrukket 35,8 mill. kroner i utgifter. Korrigert renteutgift for låneporteføljen i 2011 ble dermed 53,6 mill. kroner, som er summen av regnskapsførte renter tillagt netto renteutgift for rentebytteavtalene.

⁴ Rentebytteavtaler omtales nærmere i avsnittet om rente- og avdragsutgifter samt i avsnittet om fylkeskommunens brutto lånegjeld.

Fylkesvis sammenligning

Figur 2.5.1 viser netto lånegjeld i kroner pr. innbygger i de tre nordligste fylkeskommunene. Landsgjennomsnittet utenom Oslo er også inkludert. Tallene gjelder for 2010 og 2011.

Figur 2.5.1. Netto lånegjeld i kroner per innbygger, 2010 og 2011.



Kilde: Ureviderte KOSTRA-tall pr.15.3.2012 fra Statistisk sentralbyrå, kategori A. Finansielle nøkkeltall og adm., styring og fellesutgifter - nivå 2.

Av figuren sees at Finnmark har markant høyest netto lånegjeld pr. innbygger, mens Nordland har laveste netto lånegjeld. Troms har også høy netto lånegjeld pr. innbygger godt over landsgjennomsnittet utenom Oslo. Felles for de sammenlignete fylkeskommuner og landsgjennomsnittet utenom Oslo er at lånegjelden pr. innbygger øker fra 2010 til 2011.

2.6 Kompensasjon av merverdiavgift (mva)

Tabell 2.6.1. Avvik refusjon merverdiavgift per sektor (beløp i 1000 kroner).

Sektor		Regulert budsjett 2011	Regnskap 2011	Avvik 2011	Avvik 2010
00	Politiske styringsorganer	399	426	27	-25
01	Kontrollorganer	18	3	-15	-2
10	Adm., fellesutg., bygg- og eiend.virksomhet	0	0	0	9 618
10	Stabssjef	328	181	-147	
11	Adm., fellesutg., bygg- og eiend.virksomhet	5 857	14 288	8 431	
14	Personal- og org.senteret	148	289	141	
15	Fylkesrådsleders kontor	0	0	0	404
16	Økonomisenteret	59	91	32	
20	Utdanning	19 982	27 057	7 075	5 685
40	Tannhelse	4 943	6 057	1 114	724
50	Kultur	1 513	1 673	160	326
60	Miljø og samferdsel	0	0	0	-2 013
60	Samferdsel	28 927	34 126	5 199	
70	Næring				372
70	Plan og Næring	659	776	117	
90	Sektorovergripende poster	8 628	1	-8 627	-5 914
SUM kompensasjon driftsutgifter		71 461	84 968	13 507	9 175
90	Investeringer	28 775	46 966	18 191	18 448
SUM kompensasjon totalt		100 236	131 934	31 698	27 623

Avvik med negativt fortegn viser mindreinntekt i forhold til budsjettet mens positivt fortegn viser merinntekt.

Som en ser av tabellen ovenfor mer enn oppnår fylkeskommunen den budsjetterte inntekten, med en merinntekt på vel 13 mill. kroner i drift og en merinntekt på vel 18 mill. kroner fra investeringer, netto nesten 32 mill. kroner i merinntekt. Samlet er det en bedring av resultatet på vel 4 mill. kroner på momskompensasjonsinntekten. Innenfor drift er det en økning fra i fjor på 4,3 mill. kroner, mens investeringer har en liten nedgang fra 2010 til 2011 på 0,3 mill. kroner.

Ved innføring av ordningen i 2004 ble fylkeskommunen trukket omtrent 70 mill. kroner i rammetilskuddet, som det var forventet at fylkeskommunen i stedet skulle få kompensert gjennom ordningen med mva-kompensasjon. Det meste av dette beløpet ble allerede første året fordelt i driftsbudsjettene på sektorene og på inntekt tilknyttet investeringer, men det gjensto omtrent 15 mill. kroner som ikke ble fordelt på sektorene. Frem til 2009 har ytterligere 5 mill. kroner blitt varig fordelt, og ved starten på 2009 gjensto det et beløp på 10 mill. kroner å fordele. I 2010 ble nesten hele dette beløpet fordelt noe som hovedsakelig hadde å gjøre med mva-kompensasjon i tilknytning til tiltakspakken fra Regjeringen og var derfor en engangsinntekt.

Budsjett for 2011 tar utgangspunkt i vedtatt budsjett for 2010, slik at budsjett 2011 har det samme ufordelte beløp som i 2010, det vil si 10,2 mill. kroner. Vel 1,6 mill. kroner er dekket ved beregning av kompensasjonsinntekt tilknyttet nye tiltak/rammeendringer lagt inn i budsjettammen for 2011 med bruttobeløp samt inntekt som er regulert gjennom budsjettfordelinger i løpet av året. Ved årets slutt sto det igjen 8,6 mill. kroner som ikke ble fordelt i løpet av 2011.

Den totale inntekten er i stor grad avhengig av profilen på investeringer. Veginvesteringer gir mindre refusjon per investert kroner enn byggetiltak og kjøp av utstyr. Det gjenspeiles i tallene nedenfor, da det var betydelig høyere nivå på investeringer innenfor byggevirksomhet i årene 2004 – 2006 enn i årene 2007 - 2009. De siste årene er det investeringer innenfor vegsektoren som har utgjort mesteparten av fylkeskommunens investeringer. I 2011 utgjorde momsrefusjon investeringer 39,5 mill. kroner innenfor samferdssektoren, mens den for de andre sektorene tilsammen var 7,4 mill. kroner.

Tabell 2.6.2. Årlig inntekter mva-kompensasjon (beløp i 1000 kroner).

	2004	2005	2006	2007	2008	2009	2010	2011
Drift	39 930	42 977	48 994	55 527	55 557	65 055	77 957	84 968
Investeringer	44 378	33 660	28 494	19 892	14 295	23 624	48 217	46 966
Sum mva-kompensasjon	84 308	76 637	77 488	75 419	69 852	88 679	126 174	131 934
Merinntekt mva-komp.	14 086	12 776	4 369	5 633	2 246	16 882	27 623	31 698

Pensjon

Totalt er det utgiftsført premieinnbetalinger på 137,92 mill. kroner i løpet av 2011. I tillegg kommer amortiserte premieavvik tidligere år og til fradrag premieavvik 2011 og utbytte av premiefondet til Kommunal Landspensjonskasse (KLP), slik at netto er det utgiftsført 111,17 mill. kroner på postene for pensjon. Dette fordeler seg slik:

Tabell 2.7.1. Pensjonskostnader (i mill. kroner).

Pensjonskostnader	Regnskap 2010	Budsjett 2011	Regnskap 2011	Avvik 2011
KLP - sum fellesordning og folkevalgte	66,60	66,09	68,78	-2,69
SPK - pedagogisk personale	65,80	62,50	60,78	1,72
Pensjonstrygd for sjømenn	0,14	0,12	0,14	-0,02
Utjevning AFP 62-64 år	3,35	4,07	4,23	-0,16
Servicepensjoner	0,26	0,26	0,25	0,01
Rentegarantipremie KLP	0,83	0,99	0,99	-
Andre avg.pl. Pensjonsutgifter	0,13	0,14	0,14	-
Årsoppgjør, periodisering *)	0,14		2,61	-2,61
Utbytte premiefond KLP	-7,20	-11,16	-11,16	0,00
Sum pensjonspremier	130,05	123,01	126,76	-3,75
Premieavvik KLP	-17,15	-16,66	-18,99	2,33
Premieavvik SPK	-13,41	-8,51	-5,94	-2,57
Amortiserte premieavvik KLP	4,87	6,01	6,01	-
Amortiserte premieavvik SPK	2,43	3,33	3,33	-
Sum pensjonskostnader	106,79	107,18	111,17	-3,99

**)For 2011 har vi korrigert årsoppgjør/periodisering med 3,97 mill. kroner som gjelder tilbakeføring av tidligere avsetning KLP/SPK. I tillegg har vi korrigert for avregning tidligere år, (før 2004) for premieavvik med 0,64 mill. kroner.*

Totalt fremkommer det et avvik mellom budsjett og regnskap på 3,99 mill. kroner i merutgift for pensjonskostnader. Avviket på 2,69 mill. kroner for pensjonspremier skyldes i stor grad at budsjettet ikke har vært riktig fordelt mellom lønns- og driftsposter og at eksternt finansierte prosjekter ikke alltid blir lagt inn i budsjettet (verken med utgifter eller inntekter).

Premieavvik ble i siste budsjettoppfølging for 2011 budsjettert omtrent på nivå med estimatene fra KLP og SPK, men som man ser av tabellen ovenfor ble inntekten fra KLP høyere enn forutsatt mens den ble noe lavere for SPK, netto mindreinntekt ble 0,24 mill. kroner.

Premier viser en reduksjon på 3,29 mill. kroner fra 2010 til 2011, hvorav vel 3,96 mill. kroner skriver seg fra høyere utbytte fra premiefond, mens samlede pensjonskostnader viser en økning på 4,38 mill. kroner. Prosentvis utgjør reduksjonen i premier 2,5 prosent, men når premieavvik og amortiserte premieavvik også regnes med, får vi en økning på 4,1 prosent.

Utbytte premiefond fra KLP viser vel 3,96 mill. kroner høyere inntekt i 2011 enn i 2010.

Tabell 2.7.2. Pensjonsutgifter fordelt per pensjonskasse, eks. og inkl. premieavvik (i mill. kr).

Pensjonsutgifter tilknyttet KLP og SPK	Regnskap 2010	Regnskap 2011	Økning 2010-2011
KLP ekskl. premieavvik	63,84	63,09	-1,2 %
SPK ekskl. premieavvik	65,80	60,78	-7,6 %
Sum pensjon ekskl. premieavvik	129,64	123,87	-4,5 %
KLP inkl. premieavvik	51,56	50,11	-2,8 %
SPK inkl. premieavvik	54,82	58,17	6,1 %
Sum pensjon inkl. premieavvik	106,38	108,28	1,8 %

I tabellen ser vi forskjellene mellom de to store pensjonsselskapene.

3. Investeringsregnskapet

Samferdselssektoren utgjorde 92 pst av forbruket i 2011

Netto investeringsutgifter eller sum finansieringsbehov i 2011 var 298 mill. kroner. Brutto investeringsutgifter inklusive finansieringstransaksjoner var 538 mill. kroner, en økning på 17 mill. kroner fra 2010. Inntektene i investeringsregnskapet ble 238 mill. kroner i 2011.

Tabell 3.1 - Troms fylkeskommunes investeringsregnskap i perioden 2009-2011 (i kroner)

INVESTERINGSINNEKTER	2011	2010	2009
Salg av driftsmidler og fast eiendom	-959 143	-20 185 720	-6 495 228
Overføringer med krav til motytelse	-125 937 085	-14 594 763	-61 525 000
Statlige og andre overføringer	-111 272 662	-124 715 628	0
Renteinntekter, utbytte og eieruttak	0	0	-29 021 433
SUM INVESTERINGSINNEKTER	-238 168 889	-159 496 111	-97 041 661
INVESTERINGSUTGIFTER			
Lønn og sosiale utgifter	55 877	12 423	132 387
Kjøp som inngår i kommunal produksjon	475 414 503	430 549 335	254 963 004
Overføringer	46 869 484	48 216 919	22 684 074
Renteutgifter, provisjoner og andre finansutgifter	571	616	5 650
Fordelte utgifter	-7 649 563	0	0
SUM INVESTERINGSUTGIFTER	514 690 871	478 779 293	277 785 115
FINANSIERINGSTRANSAKSJONER			
Avdragsutgifter	10 968 992	0	0
Utlån	2 176 984	-182 216	4 311 690
Kjøp av aksjer og andeler	3 615 372	3 022 915	3 539 284
Dekning av tidligere års udekket merforbruk	0	12 412 789	0
Avsatt til ubundne investeringsfond	516 931	13 794 452	0
Avsetninger til bundne fond	4 640 682	13 419 298	18 375 000
SUM FINANSIERINGSTRANSAKSJONER	21 918 960	42 467 238	26 225 974
FINANSIERINGSBEHOV	298 440 941	361 750 420	206 969 428
FINANSIERING			
Bruk av lån	-158 267 040	-206 210 804	-175 706 073
Mottatte avdrag på utlån	-374 894	-375 733	-565 291
Salg av aksjer og andeler	-556 729	-100	-200
Overføringer fra driftsregnskapet	-107 107 311	-121 567 103	-16 944 640
Bruk av disposisjonsfond	-11 325 537	-14 956 109	-414 823
Bruk av ubundne investeringsfond	-12 192 289	-263 206	-925 612
Bruk av bundne fond	-8 617 141	-18 377 365	0
SUM FINANSIERING	-298 440 941	-361 750 420	-194 556 639
Udekket/udisponert	0	0	12 412 789

Tabell 3.2 – Sum investeringsutgifter i 2011 fordelt på sektor (i kroner og prosent)

SUM INVESTERINGSUTGIFTER		
Drifts- og utbyggingssenteret	26 110 592	5,1 %
Personal og organisasjonssenteret	1 419 586	0,3 %
Økonomisenteret	948 246	0,2 %
Utdanningssektoren	11 500 190	2,2 %
Tannhelsesektoren	882 420	0,2 %
Samferdselssektoren	473 836 567	92,1 %
Sektorovergripende poster	-6 729	0,0 %

Investeringsregnskapet ble samlet sett gjort opp i balanse. Samtidig viste flere enkeltprosjekt merforbruk (eller manglende finansiering) i forhold til kostnadsrammen/budsjettet. Fylkesrådet vil ved budsjettoppfølgingen i 2012 komme tilbake til varig inndekning.

Oversikten under viser prosjekt med merforbruk tom/i 2011:

P-nr	Prosjektbeskrivelse	Mill kr
7129	FV 365 Opprusting Alteidet-Jøkelfjord	2,384
7136	FV 265 Fredheim-Tennskjær kai	0,975
7205	FV 91 Breivikeidet bru	0,977
7210	FV 863 Langsundforbindelsen	2,343
7228	FV 868 Veg over rasgrova, Solhov	0,187
7230	FV 10 Sørliveien	0,491
7239	FV 84 G/S Karavik - Skårvik	0,419
7262	FV 288 Nordbyvatn-Sand	0,034
	Sum udekket	7,81

De største investeringene i 2011 har vært innenfor samferdselssektoren med 474 mill. kroner og utdanningssektoren med (netto) 11,5 mill. kroner. Økningen innenfor samferdselssektoren fortsatte i 2011, og skyldtes for en stor del fylkeskommunal overtakelse av tidligere riksveger med tilhørende påbegynte investeringer. Store utgifter er i 2011 ført på følgende prosjekt:

Sektor	P.nr	Prosjektbeskrivelse	Mill kr
Samferdsel	7200	FV 858 Ryaforbindelsen	93,465
	7209	FV 53 G/S-veg Kroken-Skjelnan	32,161
	7119	FV 357 Rotsund-Havnnes/FV 342 Uløybu	31,804
	7221	FV 91 Hov-Breivikeidet	26,156
	7220	FV 86 Rassikring Ballesvikskaret	25,563
	7204	FV 867 Stornes ferjekai	23,881
	7108	FTG 32/02 - Rassikring Dale-Alvestad	23,845
		Sum samferdsel	256,875
Utdanning	8866	Kongsbakken vgs - påbygging og renovering	9,434
	8877	Nordreisa vgs - tilpasning bygg	5,153
		Sum utdanning	14,587

Kjøp av "varige driftsmidler" med innkjøpspris/-verdi over kr 100 000 og med over 3 års levetid, føres i investeringsregnskapet. De tre siste årene er følgende større utstyrskjøp gjort:

Mill kroner	2011	2010	2009
Varige driftsmidler	7,667	9,283	6,744

Det ble i 2011 lånt ut 2,177 mill. kroner til tiltak for fiskeflåten og til russiske studenter i Norge. Utlån har utviklet seg slik de siste tre årene:

<i>Mill kroner</i>	2011	2010	2009
Utlån	2,177	1,250	4,270

Videre er det i 2011 kjøpt aksjer i Nordnorsk Fjellovervåking IKS for 0,6 mill. kroner og i HOLT 4H Læringstun med kr 20 000. Det er gjort korrigeringer i aksjene i Nordnorsk Reiseliv AS, Tromspotet AS og Troms Reiseliv AS. Aksjene i Tromsø ROMSA 2018 AS og Troms Explorer AS er tapsført/solgt. Det ble i 2011 innbetalt egenkapitalinnskudd til KLP med i underkant av 2,487 mill. kroner. De siste tre årene har fylkeskommunen gjort følgende aksjekjøp (ekskl. egenkapitalinnskudd i KLP):

<i>Mill kroner</i>	2011	2010	2009
Aksjekjøp	1,125	0,726	1,338

Det er i 2011 solgt boliger og eiendommer for 0,959 mill. kroner.

Investeringsøkning tilbake til normalt vekstnivå i 2011

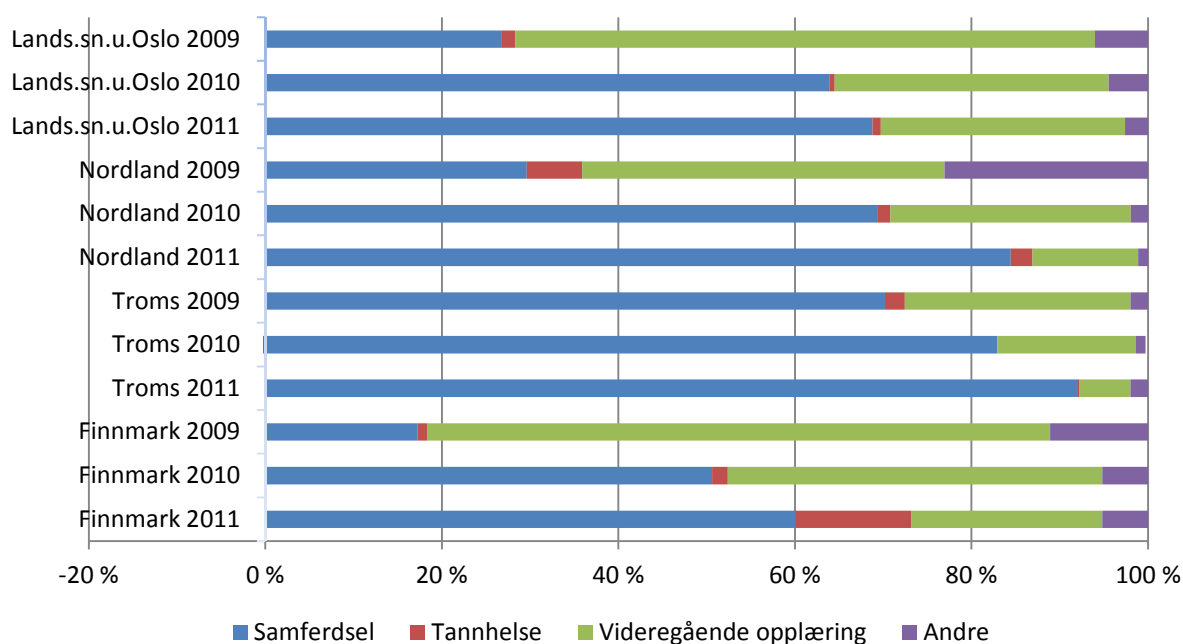
KOSTRA-tallene viser at samlede brutto investeringsutgifter i 2011 for fylkeskommunene ekskl. Oslo var 12,1 mrd. kroner. Det var en økning på 0,983 mrd. kroner eller 8,9 pst fra 2010. Økningen fra 2009 til 2010 var tilsvarende hele 68 pst, og skyldtes forvaltningsreformen med fylkeskommunal overtakelse av riksvegene.

Gjennomsnittlig brutto investeringsutgift i fylkeskommunene (ekskl. Oslo) var 672 mill. kroner. Tilsvarende tall for Troms var 515 mill. kroner. Fylkeskommunene med høyest brutto investeringsutgift i 2011 var Nordland, Rogaland, Sør-Trøndelag og Hordaland (brutto tall ikke hensyntatt folketall mm.).

I figuren nedenfor gis en oversikt over andel brutto investeringsutgifter per sektor i 2009, 2010 og 2011 i de tre nordligste fylkene. Landsgjennomsnittet utenom Oslo er også medtatt.

Det ses av figuren over at Troms fortsatt skiller seg fra Finnmark, Nordland og landsgjennomsnittet ekskl. Oslo i sammensetningen av totale brutto investeringsutgifter. Selv om sektoren også i de andre fylkene har økt sin andel, ha samferdselssektoren markant størst andel av brutto investeringsutgifter (92 pst i 2011) i Troms. I Finnmark, Nordland og landsgjennomsnittet utenom Oslo øker investeringsandelen i samferdselssektoren, men her har utdanningssektoren betydelig større andel av samlede brutto investeringsutgifter sammenlignet med Troms. Troms er det fylket som i disse årene har brukt desidert minst på investeringer i tannhelsesektoren. I tabellen under er de prosentvise andelene gjengitt.

Figur 3.1 – Brutto investeringsutgift i pst av totale brutto investeringsutgifter per sektor i 2009, 2010 og 2011

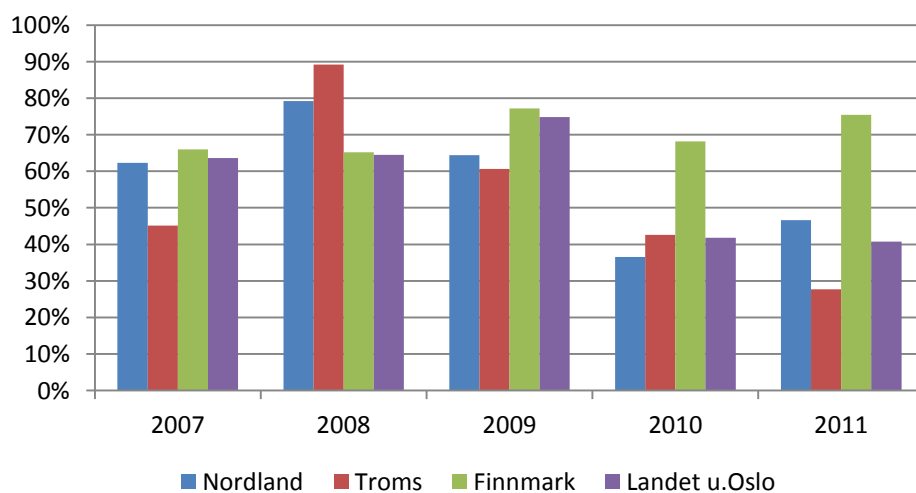


Tabell 3.3 – Brutto investeringsutgift 2011 fordelt på sektor i pst av totale brutto investeringsutgifter

	Samferdsel	Tannhelse	Videregående opplæring	Andre
Finnmark	60,06 %	13,16 %	21,59 %	5,19 %
Troms	92,06 %	0,17 %	5,78 %	1,99 %
Nordland	84,46 %	2,48 %	11,95 %	1,12 %
Lands.sn.u.Oslo	68,79 %	0,95 %	27,65 %	2,61 %

Figuren under viser at investeringene for en stor del lånefinansieres, men at låneandel for Troms de siste årene har gått kraftig ned etter en topp i 2008. De siste årene påvirkes denne fordelingen av innslag av betydelige statlige tilskudd til rassikringsprosjekter.

Figur 3.2 – Andel av brutto investeringsutgifter finansiert med lånemidler i årene 2007-2011



4. Balansen

Tabellen under viser Troms fylkeskommunes regnskapsførte balansetall for 2010 og 2011.

Tabell 4.1. Troms fylkeskommune, balansetall pr. 31.12.2010 og 31.12.2011. Tall i kroner.

Troms fylkeskommune Økonomisk oversikt balanse KOSTRA Beskrivelse	Regnskap 2011	Regnskap 2010
Faste eiendommer og anlegg	3 306 752 411,12	2 968 484 533,00
Utstyr, maskiner og transportmidler	74 377 518,00	59 719 555,00
Utlån	14 849 577,50	16 010 768,00
Aksjer og andeler	389 615 995,02	386 488 180,02
Pensjonsmidler	1 877 513 494,00	2 054 450 962,00
<i>Sum anleggsmidler</i>	<i>5 663 108 995,64</i>	<i>5 485 153 998,02</i>
Kortsiktige fordringer	266 938 410,31	180 342 201,67
Premieavik	144 173 439,00	127 736 035,00
Obligasjoner	2 000,00	3 000,00
Kasse, bankinnskudd	1 083 948 690,11	1 141 836 375,29
<i>Sum omløpsmidler</i>	<i>1 495 062 539,42</i>	<i>1 449 917 611,96</i>
SUM EIENDELER (A + B)	7 158 171 535,06	6 935 071 609,98
Disposisjonsfond	-91 003 606,50	-67 927 104,02
Bundne driftsfond	-382 386 585,43	-297 500 595,51
Ubundne investeringsfond	-2 829 551,13	-14 504 909,84
Bundne investeringsfond	-9 699 323,54	-15 284 339,17
Regnskapsmessig mindreforbruk	0,00	-47 325 813,98
Egenkapital, endring regnskapsprinsipp	90 343 163,00	90 343 163,00
Kapitalkonto	-1 894 155 664,34	-1 798 239 167,80
SUM EGENKAPITAL (C)	-2 289 731 567,94	-2 150 438 767,32
Pensjonsforpliktelse	-2 245 341 698,00	-2 230 459 089,00
Andre lån	-1 534 713 833,00	-1 503 081 381,00
<i>Sum langsiktig gjeld</i>	<i>-3 780 055 531,00</i>	<i>-3 733 540 470,00</i>
Annen kortsiktig gjeld	-1 081 963 635,12	-1 043 814 213,66
Premieavik	-6 420 801,00	-7 278 159,00
<i>Sum kortsiktig gjeld</i>	<i>-1 088 384 436,12</i>	<i>-1 051 092 372,66</i>
SUM GJELD (D)	-4 868 439 967,12	-4 784 632 842,66
SUM EGENKAPITAL OG GJELD (C + D)	-7 158 171 535,06	-6 935 071 609,98
Ubrukte lånemidler	21 577 550,56	58 828 590,65
Motkonto for memoriakontiene	-21 577 550,56	-58 828 590,65

Troms fylkeskommunes brutto lånegjeld

Fylkeskommunens samlede langsiktige lånegjeld var om lag 1,5 mrd. kroner pr. 31.12.2011. Gjelden fordeler seg mellom Kommunalbanken, 1,4 mrd. kroner, KLP Kommunekreditt 120,1 mill. kroner og Sparebank1 Nord-Norge, 0,5 mill. kroner. I tillegg har fylkeskommunen rentebytteavtaler med DnB NOR Markets, Nordea Markets, Fokus Markets og Sparebank1 Nord-Norge Kapitalmarked⁵.

⁵ I tilknytning til lån med flytende renter er det inngått rentebytteavtaler som pr. 31.12.2011 sikrer fastrente på om lag 773,8 mill. kroner av samlet portefølje. Rentebytteavtaler er instrumenter som anvendes i

Det ble gjennomført låneopptak på til sammen 121,0 mill. kroner i desember 2011 på bakgrunn av budsjettvedtak i fylkestinget. Av tabell 4.2 og 4.3 fremkommer ytterligere detaljer.

Tabell 4.2. Troms fylkeskommunes låneopptak av 09.12.2011. Tall i kroner.

Navn på investerings tiltak	Låneopptak, i NOK	Avdrags-tid (år)	Avdrag per år i NOK	Vektet løpetid (år)	Fylkestingsvedtak
Nordreisa vgs. Tilpasning bygg	3 650 000	20	182 500	1,910	FTG 93/09, vedl. A, s. 14
Navigasjonsimulator Tromsø maritime	2 450 000	4	612 500	0,256	FTG 26/10, vedl. B, s. 1, pkt. 1
Helikopterevakuering Havarivernsenteret	500 000	10	50 000	0,131	FTG 42/10, vedl. C, s. 1, pkt. 2
Nytt lønns & personalsystem, rest 2010	776 000	4	194 000	0,081	FTG 93/09, vedl. A, s. 13
Nytt lønns & personalsystem, 2011	1 215 000	4	303 750	0,127	FTG 93/09, vedl. A, s. 13
Finnfjordbotn vgs. verkstedlokaler	1 000 000	20	50 000	0,523	FTG 76/10, vedl. D, s. 96-97
Klimaanlegg FTG-sal	1 240 000	10	124 000	0,324	FTG 76/10, vedl. D, s. 95
Dekn. Harstad Dale-Alv.	25 000 000	20	1 250 000	13,084	FTG 75/10, vedl. E s. 3, pkt. 7
Sluttlån Kveøya	2 385 000	30	79 500	1,872	FTG 76/10, vedl. D, s. 104
Totalsum	38 216 000			18,000	(Vektet løpetid rundet ned fra 18,309)

Tabell 4.3. Troms fylkeskommunes låneopptak av 14.12.2011. Tall i kroner.

Navn på investerings tiltak	Låneopptak, i NOK	Betingelser	Fylkestingsvedtak
Fylkesveiplan 2010-13 (rentekomp)	75 000 000	Løpetid 20 år med 5 års avdragsfrihet fra start og nedbetalingen av avdrag på hovedstolen starter det 6. året. Strukturen skal ha 2 like store avdrag p.a. fra og med det 6. året og hele lånet skal være nedbetalt det 20. året. Øvrige betingelser skal være iht. spesifikasjonene nedenfor.	FTG 93/09, vedl. A, s. 14
Navn på investerings tiltak	Låneopptak, i NOK	Betingelser	Fylkestingsvedtak
Dekn. Harstad Sørliv.	7 800 000	Løpetid 2 år med avdragsfrihet fra start og frem til sluttdatoen. På sluttdatoen innfris lånet i sin helhet. Øvrige betingelser skal være iht. spesifikasjonene nedenfor.	FTG 75/10, vedl. E, s. 3, pkt. 8

Låneopptaket på 38,2 millioner kroner ble gjort i KLP Kommunekreditt (se tabell 4.2). Videre ble det tatt opp to separate lån i Kommunalbanken henholdsvis på 75,0 og 7,8 mill. kroner, som i begge tilfellene hadde beste lånetilbud blant flere aktuelle banker (se tabell 4.3).

gjeldsforvaltningen for å sikre fleksibilitet i styringen av den samlede renterisiko. Ved hjelp av slike avtaler kan lengden på rentebindinger opp- og nedjusteres og/eller rentebindinger kan innløses enten med gevinst (underkurs) eller tap (overkurs).

Fylkeskommunens likviditet

Likviditetsgrad er et uttrykk for likviditeten i en bedrift eller organisasjon.

Tabell 4.4. Troms fylkeskommune, Likviditetsgrader ved utgangen av 2011.

	Pr. 31.12.2010	Pr. 31.12.2011
Likviditetsgrad 1 ⁶	1,38	1,37
Likviditetsgrad 2 ⁷	1,37	1,37
Likviditetsgrad 3 ⁸	1,09	1,00

Likviditetsgrad 1 for Troms fylkeskommune var 1,37 pr. 31.12.2011, og den måler evnen til å dekke betalingsforpliktelser når disse forfaller. Anbefalt norm er at likviditetsgrad 1 bør være større enn 1,50. Dermed ligger fylkeskommunen pr. 31.12.2011 noe under anbefalt norm for likviditetsgrad 1.

Likviditetsgrad 2 var pr. 31.12.2011 lik 1,37. Også denne måler evnen til å dekke løpende betalingsforpliktelser, men i likviditetsgrad 2 er varelageret som regnes som de minst likvide omløpsmidlene holdt utenfor beregningen. Likviditetsgrad 2 bør etter normen være større enn 1,00. Pr. 31.12.2011 oppfyller Troms fylkeskommune denne normen.

Likviditetsgrad 3 var pr. 31.12.2011 lik 1,00 og den sier noe om forholdet mellom de mest likvide midlene og gjeld. Likviditetsgrad 3 er for fylkeskommunens del over normen som er satt til større enn 0,33.

I tillegg ses av tabell 4.4 at likviditeten til fylkeskommunen er noe svekket fra 2010 til 2011. Likviditetsgrad 1 og 3 har svekket seg relativt lite, mens likviditetsgrad 2 er uendret.

Pr. 31.12.2011 utgjorde fylkeskommunens likviditet i form av kasse- og bankbeholdning om lag 1,1 mrd. kroner. Av dette var 392,1 mill. kroner regnskapsført som bundne fond (drift og investering), mens 21,6 mill. kroner sto som ubrukte lånemidler.

⁶ Det vil si omløpsmidler dividert på kortsiktig gjeld.

⁷ Det vil si omløpsmidler minus premieavvik (varelager) dividert på kortsiktig gjeld.

⁸ Det vil si bankinnskudd, kontanter og lignende dividert på kortsiktig gjeld.

5. Økonomisk oppfølging i 2011

I løpet av 2011 behandlet fylkestinget (FTG) tre saker vedrørende oppfølging av budsjettet for 2011. Budsjettoppfølgingen per 31.8 utgikk på grunn av fylkestingsvalg. Den første var lagt fram for fylkestinget i mars og omhandlet kun mindre justeringer i budsjettet (FTG sak 14/11).

I tillegg behandlet fylkestinget i sak 68/11 Justering av investeringsbudsjettet som justerte budsjettet på investeringer til forventet framdrift i 2011.

Hovedtrekkene i de to øvrige sakene er beskrevet i dette kapitlet.

FTG sak 42/11 Budsjettoppfølging pr 30.04.2011

Troms fylkeskommunes driftsregnskap for 2010 ble avlagt med et regnskapsmessig mindreforbruk (overskudd) på 47,326 mill. kroner. I fylkestingssak 76/10 Budsjett 2011/Økonomiplan 2011-2014 ble det forutsatt et overskudd på 15 mill. kroner som ble disponert budsjett 2011. Udisponert overskudd fra 2010 var dermed 32,326 mill. kroner som ble disponert i sak 42/11.

Regjeringen la fram Revidert nasjonalbudsjett for 2011 den 13. mai. Prognose for skatteinntang for Troms fylkeskommune i 2011 ble på den bakgrunn øket med 6 mill. kroner. Imidlertid ble kommunal deflator også øket som følge av lønnsoppgjøret i kommunal sektor. Den økte kostnaden utgjør 6,4 mill. kroner i 2011.

Det ble i tradisjon tro gjennomført budsjettoppfølging på alle fylkeskommunens virksomheter, De aller fleste virksomheter meldte om at det ikke var forventet avvik. Det ble kun rapportert om et lite avvik knyttet til drift av samferdsel (1,5 mill. kroner) og kultur (kr 70.000). Det var imidlertid bekymringsmeldinger over utgiftsnivået for spesialundervisning, lærlinger innenfor utdanning og billettinntekter på hurtigbåt.

Tabell 5.1. Rammeendringer pr 30.4.2011. I 1000 kr. Pluss er rammeøkning.

Sektor	Ramme- ending	Forklaring
Endrede inntektsforutsetninger:		
Overskudd 2010	-32 326	
Økt skatteanslag	-6 000	
Sum endrede inntekter 2011	-38 326	
Endrede utgiftsforutsetninger:		
Polikerområdet	500	Gatejuristen
Stabsjefens kontor	2 450	Intern kontroll, ungt endreprenørskap, kommunikasjon, Nord-Norsk fjellovervåkning
Økonomiseret	250	styrking innkjøpsfunksjonen
Drifts - og utbyggingssenteret	95	driftsutgifter digitalisering av TFK
Utdanning	1 200	Ungt entreprenørskap, prosjektmidler skolestruktur
Kultur	70	Kompensasjon lønnsøkning Nordnorsk Opera- og symfoniorkester
Samferdsel	9 920	Drift Senja-fergene, skyss funksjonshemmede skolefritidsordningen, prosjektstilling samferdsel, ferger
Sektorovergripende	6 400	Lønnsøkning
Overføring fra drift til investering	2 559	Digitalisering, Breivika, kapitalinnskudd Nord-Norsk fjellovervåkning
Sum rammeøkning	23 444	
Avsetning til disp.fond - investeringstilskudd Halti II	5 700	
Avsetning til utdisponert fond	9 182	
BALANSE	0	

FTG 67/11 Budsjettoppfølging pr oktober 2011

Det ble lagt frem en fullstendig budsjettoppfølging pr oktober 2011 til behandling i fylkestinget i desember. Vanligvis legges det ikke frem en fullstendig budsjettoppfølging pr oktober. Dette ble gjort i 2011 da budsjettoppfølgingen pr 31.8 som vanligvis går til fylkestinget, ble sluttbehandlet i fylkesrådet på grunn av konstituering av nytt fylkesting i oktober.

I budsjettoppfølgingen pr oktober ble det prognostisert et merforbruk på flere sektorer/områder. Det ble meldt om forventet merforbruk knyttet til drift på sektorene på til sammen 24,15 mill. kroner. Av avviket er 21,5 mill. kroner knyttet til samferdsel, og skyldes i hovedsak økte utgifter og inntektssvikt knyttet til kollektivtrafikk.

Sektorovergripende poster forventer merinntekter/mindreutgifter på 16,8 mill. kroner som følge økte renteinntekter, reduserte renteutgifter, økt skatteinntekter og lavere utgifter til pensjon. I motsatt retning dro for lite avsatt til lønnsvekst. Avsetningen til lønnsvekst i opprinnelig budsjett for 2011 var satt i tråd med signalene i statsbudsjettet som var 3,25 prosent av lønnsmassen og utgjorde 30,7 mill. kroner. Lønnsoppgjøret i 2011 ble imidlertid betydelig dyrere enn først antatt. Statsbudsjettet la til grunn 3,25 prosent i sin prognose, og ble endret til 4,25 i revidert nasjonalbudsjett 2011 (RNB 2011). I begynnelsen av mai hadde sentrale parter forhandlet ferdig, og resultat ble 4,6 prosent i kommunal sektor. Dette gir en

merutgift til lønnsøkning på 12 mill. kroner per år for Troms fylkeskommune. Av økningen er 6,4 mill. kroner bevilget i behandlingen av sak om Budsjettoppfølging pr 30.4.2011 i fylkestinget i juni som er i henhold til varslet lønnsøkning i RNB 2011. Det mangler imidlertid 5,6 mill. kroner for å fullfinansiere lønnsoppjøret. I tillegg har Troms fylkeskommune hatt lønnsvekst (lønnsglidning) utover lønnsoppjørene. Dette utgjør 6,4 mill. kroner på årsbasis slik at underdekning på posten ”Avsetning til lønnsvekst” er underbudsjettert med 10 mill. kroner.

I tillegg til reguleringene på sektorovergripende poster ble det vedtatt å bevilge 7 mill. kroner til utdanning knyttet til lærlingtilskuddet og 150.000 kroner til tapsdekning for Riddu Riddu. Det ble vedtatt satt av 12,262 mill. kroner på disposisjonsfond.

Tabell 5.2. Rammeendringer pr oktober 2011. I 1000 kr. Pluss er rammeøkning.

	Rammeendring
Sektor 90:	
Bortfall refusjon fra billettinnt til dekning kapitalutg trafikkterminal Finnsnes	400
Avsetning til lønnsvekst	10 025
Utbytte fra Gjensidige	-1 004
Endring kapitalutgifter/inntekter	-7 200
Pensjon	-7 400
Kommunal medfinansiering Kveøyforbindelsen	-1 250
Differanse kapitalkonto	1 728
Skatteinntekter	-29 500
Rammetilskudd	17 389
SUM ENDRINGER SEKTOR 90	-16 812
Utdanning- lærlingtilskudd	7 000
Kultur - tapsdekning RidduRiddu	150
Stabssjefen - mindreforbruk	-1 800
Personal- og organisasjonssenteret - mindreforbruk	-800
Sum rammeøkning	4 550
Avsetning til disposisjonsfond	12 262
BALANSE	0

6. Politiske styringsorganer, sektor 00

6.1 Regnskapsresultat totalt for sektor 00

Sektoren omfatter utgifter og inntekter tilknyttet Fylkestinget, Fylkesrådet, andre faste utvalg og råd, fylkeskommunens andel av utgifter til Landsdelsutvalget samt midler til disposisjon for Fylkesrådet.

Regnskapsresultatet viser totalt sett et mindreforbruk på 0,869 mill. kroner for sektoren.

Fylkestinget har et mindreforbruk i 2011 på 0,757 mill. kroner.

Fylkesrådet har et mindreforbruk i 2011 på 0,112 mill. kroner.

Tabell 6.1. Driftsresultat innenfor sektor 00. I 1000 kr.

VIRKSOMHET	Navn på KOSTRA-funksjon	REGNSKAP 2010	REGULERT BUDSJETT 2011	REGNSKAP 2011	AVVIK 2011	AVVIK i %
000	Fylkestinget	17 017	20 381	19 624	757	3,7
005	Fylkesrådet	9 414	9 711	9 599	112	1,2
	SUM SEKTOR	26 431	30 092	29 223	869	2,9

6.2 Avviksanalyse

Fylkestingets ansvarsområde:

Tabell 6.2.

Tjeneste	Reg. budsjett	Regnskap	Avvik
40000 Fylkestinget	16 334	15 955	379
40015 Landsdelsutvalget	2 069	2 054	15
40020 Utgifter tilknyttet valg	839	882	-43
40030 Kontaktutvalget for innvandere	261	0	261
48000 Fylkeseldrerådet	462	395	67
48010 Fylkesrådet for funksjonshemmede	416	338	78
SUM SEKTOR	20 381	19 624	757

Fylkestingets ansvarsområde viser et mindreforbruk på 0,757 mill. kroner. Den største årsaken til besparelsen er at det over flere år har vært budsjettert med for høy pensjonspremie og arbeidsgiveravgift til folkevalgte.

Det har ikke vært utgiftsført noe på tjeneste 40030 Kontaktutvalget for innvandrere som har et budsjett på 0,261 mill. kroner. Utgifter til dette utvalget er belastet fylkestingets tjeneste i 2011.

Fylkesrådets ansvarsområder:

Tabell 6.3.

Tjeneste		Reg. budsjett	Regnskap	Avvik
40025	Fylkesrådet	6 967	6 895	72
40095	Til fylkesrådets disposisjon	47		47
46000	Utenom ordinært FK ansvar	2 537	2 534	3
56030	PP-tjenesten	6	6	0
70500	Finansieringsbistand næringslivet	70	70	0
77101	Festivaler	20	20	0
77200	Sang og musikk	33	43	-10
77280	Øvrige kulturtjenester	18	18	0
77500	Idrett og friluftsliv	10	10	0
79005	Barne- og ungdomsarbeid	3	3	0
SUM SEKTOR		9 711	9 599	112

Fylkesrådets ansvarsområde viser et mindreforbruk på 0,112 mill. kroner som i hovedsak skyldes lavere reiseutgifter enn budsjettet med 0,217 mill. kroner og noe merforbruk på øvrige driftskonti.

7. Kontrollorganer, sektor 01

7.1 Regnskapsresultat totalt for sektor 01

Sektoren omfatter utgiftene til Kontrollutvalget samt kjøp av revisjonstjeneste fra KomRev NORD IKS og sekretariatstjeneste for kontrollutvalget fra K-sekretariatet IKS.

All virksomheten ligger innenfor ansvarsområdet til Kontrollutvalget og spesifiseres ikke nærmere.

Tabell 7.1. Driftsresultat innenfor sektor 01 (i 1000 kr).

KOSTRA-FUNKSJON	Navn på KOSTRA-funksjon	REGNSKAP 2010	REGULERT BUDSJETT 2011	REGNSKAP 2011	AVVIK 2011	AVVIK i %
410	Kontroll og revisjon	3 927	4 393	4 178	215	4,9
	SUM SEKTOR	3 927	4 393	4 178	215	4,9

7.2 Avviksanalyse

Sektoren har et mindreforbruk på 0,215 mill. kroner som i hovedsak skyldes lavere møtegodtgjørelse og reiseutgifter til folkevalgte enn budsjettet.

8. Stabssjefen – sektor 10

8.1 Regnskapsresultat totalt for sektor 10

Regnskapet for stabssjefen viser at sektoren i 2011 har en mindreforbruk på 1,7 mill. kroner. Regnskapsresultatet for sektoren er vist i tabell 8.1.

Tabell 8.1. Driftsresultat innenfor sektor 10 i 1000 kroner.

Virksomhet	Navn på virksomhet	REGNSKAP 2010	REGULERT BUDSJETT 2011	REGNSKAP 2011	AVVIK 2011	AVVIK i %
100	Stabssjef	0	14 384	12 630	1 754	12,19 %
	SUM SEKTOR	0	14 384	12 630	1 754	12,19 %

8.2 Avviksanalyse

Virksomhet 100 – Stabssjef

Innenfor stabssjefens ansvar var det et mindreforbruk på vel 1,7 mill. kroner. Avviket skyldes blant annet lav aktivitet i oppstartsfasen til sektoren, og reduserte lønnskostnader på grunn av sykefravær og svangerskapspermisjon.

8.3 Kommentarer til aktivitet i 2011

Stabssjefens kontor ble opprettet i 2011 som en enhet bestående av stabssjefen, to utrederstillinger og en controller, samt Kommunikasjonsavdelingen og Internasjonal avdeling. Stabssjefen rapporterer til fylkesrådsleder og fylkesrådet, og er en ressurs for hele fylkesrådet og vil være det sentrale administrative oppspillpunkt for politiske bestillinger. Stabssjefen skal bidra til at fylkesrådet kan drive effektiv politisk styring, bidra til administrativ og tverrfaglig samordning og bedre koordineringen av saker. I tillegg er det et ønske om å bedre leveransen på politiske bestillinger.

I 2011 har operasjonalisering og implementering av ny organisasjonsplan for Troms fylkeskommune vært en sentral oppgave. Det har vært et fokus på økonomi- og budsjettarbeid og vektlegging av samordning av saker i den fylkeskommunale organisasjonen. Stabssjefen har instruksjonsmyndighet i saker som angår samordning mellom flere etater i fylkeskommunen. Stabssjefen skal sørge for at alle administrative avklaringer er gjort i forkant av politisk behandling av saker i fylkesrådet.

Stabssjefen har i 2011 levert tjenester til resten av den fylkeskommunale organisasjonen i henhold til vedtatt organisasjonsplan og instruksjer.

Nordområdene og internasjonal virksomhet

Engasjement i nordområdepolitikk har vært en løpende aktivitet gjennom hele 2011. Gjennom deltakelse i strategiske regionnettverk og aktiv deltakelse på alle våre internasjonale arenaer søker fylkeskommunen å bli en kraftfull regional utviklingsaktør, og aktiv premissgiver i utformingen av den nasjonale nordområdepolitikken.

Barentssamarbeidet

Troms fylkeskommune avsluttet i oktober sitt toårige formannskap i Barents regionråd. I 2011 har formannskapet fortsatt arbeidet med å implementere *Barentsprogrammet 2009-2013*, med spesielt fokus på å styrke samarbeidet på politisk nivå. Arbeidet med å tilrettelegge for fremtidsrettede og bærekraftige rammevilkår er blitt videreført. Formannskapet har viet særlig oppmerksomhet til behovet for utvikling av transport og transportinfrastruktur, og det er tatt initiativ til å få utarbeidet en felles transportstrategi for Barentsregionen.

Det har videre vært gjort en ekstra innsats for å knytte fylkets europaengasjement tettere opp mot arbeidet innenfor Barentsregionen.

Nord-Norges europakontor

Fokusområder har vært den nye europeiske regionalpolitikken, herunder revisjonen av statsstøttereguleringen, og EUs politikk for nordområdene. NSPA har vært en viktig arena i denne sammenheng, og det ble i januar avviklet et NSPA-forum i Tromsø. Det nære samarbeidet mellom kontoret og formannskapet i Barents regionråd ble videreført fra foregående år. Kontoret har i løpet av året vært medarrangør av to seminarer i Europaparlamentet, begge med fokus på nordområdene. I det ene seminaret var tema erfaringer fra samarbeid i nordområdene, og her var formannskapet i Barents regionråd medarrangør.

Samarbeidsavtaler

I 2011 signerte Troms, Rogaland og Finnmark fylkeskommuner en avtale om samarbeid i forhold til Murmansk og Arkhangelsk fylker. Bakgrunnen er at alle tre fylkeskommuner har samarbeidsavtaler med de nevnte russiske fylkene, og at avtalene har mange sammenfallende virkeområder, spesielt i forhold til petroleumsrelatert virksomhet. Målet er å få til en samordning av tiltak og initiativ for å bidra til mer effektivt samarbeid og synergieffekter som hver fylkeskommune ikke uten videre kan oppnå hver for seg.

Europapolitisk arbeid

Fylkeskommunens europapolitiske arbeid utøves gjennom medlemskapet i CPMR/NSC (Conference of Peripheral Maritime Regions of Europe/North Sea Commission). I 2011 har CPMR hatt særlig fokus på reformen av EUs regionalpolitikk og har blant annet vært en pådriver for å styrke det territorielle samarbeidet (Interreg) og videreføre ekstra støtte til regioner med geografiske og demografiske utfordringer. For NSC har det blant annet vært viktig å fremheve de nordlige maritime transportkorridorene overfor EU.

Regionalpolitikk

Landsdelssamarbeidet

Troms fylkeskommune har over flere år hatt et sterkt engasjement for revitalisering av landsdelssamarbeidet til et mer synlig og handlekraftig samarbeid for å styrke Nord-Norges samlede betydning og påvirkningskraft i norsk politikk. Fra Troms ble det fremmet et forslag

om å utrede en alternativ organisering av landdelssamarbeidet, men dette fikk ikke tilslutning fra de øvrige fylkene. Som en konsekvens av dette meldte Troms seg i juni 2011 ut av Landsdelsutvalget (LU). Av fylkestingets vedtak i saken framgår det at det i inneværende år skal arbeides med en gjennomgang av nordnorsk politisk samarbeid.

Rammebetingelser

Det har gjennom 2011 vært arbeidet med å påvirke rammebetingelser for regionalpolitikk, blant annet gjennom arbeid med høringsuttalelser. Videre samarbeider Stabssjefens kontor med andre etater om konkrete prosjekter og i arbeidsgrupper knyttet til planarbeid og virkemiddelforvaltning.

I forbindelse med fremlegging av statsbudsjettet ble det signalisert kutt i rammene til de næringsrettede utviklingsmidlene (RDA-midlene) kap 551 post 61. Samtidig ble det signalisert føringer om større regional effekt av virkemiddelbruken. På bakgrunn av dette la fylkesrådet frem en sak til fylkestinget som vedtok en endret forvaltningsmodell for virkemidlene. I den nye modellen er fylkesrådet beslutningsorgan for RDA-midlene. Beslutningene skal være basert på tilrådninger fra et partssammensatt programstyre. Partene er NHO Troms, Tromsø kommune, FoU-, universitets- og høgskolemiljø og LO.

Kommunikasjonsavdelingen

Sosiale medier er blitt en større del av fylkeskommunens kommunikasjon med innbyggere og ansatte, gjennom profilen ”Troms fylke” på Facebook. Denne plattformen har utvidet vårt nedslagsfelt, og gir bedre kontakt med publikum. Vi hadde i slutten av 2011 over 1400 ‘Likes’ på vår Facebook-profil. Flere videregående skoler følger nå etter med egne profiler på Facebook.

Kommunikasjonsavdelingens bildebase på det sosiale nettstedet Flickr, hvor alle medier, og andre, gratis kan hente bilder tatt av oss, har også hatt mange brukere. Fylkeskommunes offisielle hjemmeside på internett har hatt stor trafikk; rundt 50 000 besøk pr. måned. Det foretas daglig gjennomsnittlig 130 søk på nettsidens egen søkemotor.

Det er igangsatt et arbeid med å se på fylkeskommunens grafiske profil. En ny og strammere profilhåndbok ble utarbeidet i 2011, og den vil gjelde for hele organisasjonen. Arbeidet med grafisk profil videreføres i 2012. En viktig del av denne satsingen er å samle all fylkeskommunal tjenesteyting under en felles grafisk profil, både på nettsider, annonser og andre presentasjoner. Egne brukerutvalg for våre mange nettsteder er opprettet for å styrke dette arbeidet.

Kommunikasjonsavdelingen har i 2011 bidratt med profilering i tilknytning til blant annet TIFF, hvor fylkeskommunen er hovedsponsor, og andre tilsvarende arrangementer, der det er viktig å synliggjøre fylkeskommunen.

Hovedmålet for fylkeskommunens kommunikasjonsarbeid er å fortsette arbeidet for større åpenhet og tilgjengelighet i fylkeskommunen, hvor det legges stor vekt på aktiv nyhetsformidling. En viktig oppgave for kommunikasjonsavdelingen er å bistå fylkesrådet med deres informasjons- og kommunikasjonsarbeid, og å være en ressursavdeling for hele det fylkeskommunale apparatet.

Nye aktiviteter påbegynt i 2011

Arbeid med internkontroll

I 2011 har fylkesrådet satt i gang et forprosjekt som har sett på hvordan internkontrollen i Troms fylkeskommune er organisert. Forprosjektet har vært organisert under stabssjefen, med deltakelse fra alle assisterende etatsjefer, senterledere, controller, tillitsvalgt og fylkeshovedverneombud. Et internkontrollsystem bør være basert på gode analyser av risiko og sikre at ressursene forvaltes effektivt og i samsvar med etiske normer og god forvaltningsskikk. Forprosjektet ga flere anbefalinger som blant annet omhandler delegasjoner og fullmakter, systematikk for risikovurderinger, plan for utrulling og implementering av nytt internkontrollsystem og felles rutine for rapportering.

Det er i 2012 igangsatt første del av et hovedprosjekt, som har som mål å gi ledelsen trygghet i at virksomheten drives i samsvar med lover, retningslinjer og effektivt i forhold til ressursbruk. Herunder at avvik rapporteres og følges opp.

I tillegg skal internkontrollen bidra til å gi de ansatte trygghet i arbeidet ved at det er etablert ett sted for henting av informasjon om arbeidsprosesser, rutiner, lover og regelverk/retningslinjer og oversikt over organisasjonens mål.

Controllerfunksjonen

Funksjonen er fylkesrådets ressurs og har vært operativ hele 2011. Controller har fulgt fylkesrådets saker og møter, og bidratt til at beslutningsgrunnlaget og vedtakene er i tråd med overordnede styringsdokumenter; de mål og strategier som fastlegges av fylkestinget i form av planer, årsbudsjett og økonomiplan, meldinger og enkeltsaker. Controller bidrar til å sikre at fylkesrådets og fylkestingets vedtak blir iverksatt og at politiske bestillinger blir satt i arbeid. En viktig oppgave er kvalitetssikring av saksbehandling slik at alle administrative forhold inkludert rammebetingelser i form av lover og regelverk er avklart og tilstrekkelig belyst, før sakene går til politisk behandling. Dette innebærer også å bidra til vurdering og forbedring av organisering, prosedyrer og rutiner for å sikre kvalitet, etterlevelse av regelverk og effektivitet gjennom saksbehandlingsprosessen fram til vedtak er iverksatt.

9. Drifts- og utbyggingscenteret – sektor 11

Regnskapet for drifts- og utbyggingscenteret viser at sektoren i 2011 har en merforbruk på 0,8 mill. kroner. Regnskapsresultatet for sektoren er vist i tabell 9.1.

Tabell 9.1. Driftsresultat innenfor sektor 10 i 1000 kroner.

Virksomhet	Navn på virksomhet	REGNSKAP 2010	REGULERT BUDSJETT 2011	REGNSKAP 2011	AVVIK 2011	AVVIK i %
110	Assisterende stabssjef	7 934	8 697	9 133	-437	-5,0
111	It-avdelingen	12 308	12 928	13 111	-183	-1,4
113	Arkivavdelingen	0	6 720	6 382	338	5,0
114	Personalsenteret *)	15 866	0	0		
115	Dokumentsenteret *)	7 258	0	0		
116	Økonomisenteret *)	9 620	0	0		
800	Bygg og eiendom	70 010	67 077	67 652	-575	-0,9
SUM SEKTOR		122 996	95 422	96 278	-857	-0,9

*) Kolonnen for regnskap 2010 gjelder tidligere sektor for Administrasjon, fellesutgifter, bygg og eiendomsvirksomhet.

9.1 Avviksanalyse

Virksomhet 110 – Assisterende stabssjef

Består av assisterende stabssjef, advokatkontoret, sentralbord og sekretariatet. Avdelingen har hatt et merforbruk på vel 0,4 mill. kroner som skyldes utgifter til rettsaker på kr 514 842 over budsjett.

Virksomhet 111 – IT-avdelingen

IT-avdelingen har hatt et merforbruk på om lag 0,2 mill. kroner. Merforbruket skyldes økte lisensutgifter, blant annet faktura for 1. kvartal 2012 som var datert i 2011 og derfor måtte regnskapsføres i 2011.

Virksomhet 113 – Arkivavdelingen

Arkivavdelingen har hatt et mindreforbruk på 0,3 mill. kroner og dette skyldes at stillinger har vært ubesatt i perioder.

Virksomhet 800 – Bygg og eiendom

Avsetning på 2,8 mill. kroner tilknyttet prosjekt 8842 Finnfjordbotn – nybygg verkstedlokaler er regnskapsført på ansvar 880000 mens avsetningen er budsjettet under sektor 90. Som følge av dette skulle avviket på bygg og eiendom vært positivt med omlag 2 mill. kroner og ikke et overforbruk i 2011 på om lag 0,6 mill. kroner slik tabellen viser.

6.3 Kommentarer til aktivitet i 2011

Advokatkontoret som er direkte underlagt assisterende stabssjef, har i 2011 hatt flere store saker å jobbe med – spesielt innen samferdselsområdet. Advokatkontoret har ført rettssaker mot Cominor og Lemminkainen, og forberedt sak vedrørende hurtigbåtkontrakten.

IT-avdelingen dekker innenfor ordinært budsjett en rekke fellesfunksjoner, det vil si lisenser og vedlikehold innenfor brukersystemer og infrastruktur samt intern aktivitet hos IT-avdelingen.

I tillegg har IT-avdelingen arbeidet med to store prosjekter i 2011:

- Ny trådløs infrastruktur på fylkeshuset. Prosjektet slutføres i 2012.
- Økt digitalisering av tjenester:
 1. Fått utviklet en elektronisk kontrakts- og betalingsløsning for elev-PC-ordningen, som Troms fylkeskommune fikk BankID-prisen for i 2011.
 2. Streaming av fylkestingets møter.
 3. Tatt i bruk nettbrett til fylkesrådets arbeidsmøter og vedtaksmøter for å redusere utskrift, trykking, papir, porto.

Arkiv- og serviceavdelingen ble i 2011 omorganisert med virkning fra juni/oktober. Arkivavdelingen er egen enhet ledet av arkivleder fra 01.10.11 som er direkte underlagt assisterende stabssjef. Sentralbord og sekretariat er omgjort til team under assisterende stabssjef.

Bygg og eiendom

Trykkeriet har hatt stor aktivitet i 2011, som resulterte i ny omsetningsrekord. Det er investert i nye maskiner; 2 stk digitale maskiner, 2 etterbehandlere (trekantkutter og squarefolder) og 1 rille/false maskin, som er finansiert med overskuddet av driften. Trykkeriet har nå så oppdatert utstyr at man har større og bedre produksjonskapasitet, og kan levere langt flere produkter enn tidligere.

Kantina har også hatt stor aktivitet i 2011 med et overskudd på drøyt 400 000 kroner, som er avsatt til kantinefondet.

Bygg og eiendom har vært involvert i større og mindre investeringstiltak i 2011, her kan nevnes:

- Kongsbakken videregående skole – ombygging. Kostnadsramme 50 mill. kroner.
- Nord-Troms videregående skole - skolested Nordreisa – spesialavdeling. Kostnad 8,5 mill. kroner.
- Tromsø Maritime skole – Havarivernsenteret – Nybygg helikoptersimulator. Utredding pågår. Godkjent kostnadsramme 13,5 mill. kroner.
- Senja videregående skole – skolested Finnfjordbotn. Forberedelse konkurranse nybygg. Kostnadsramme 75 mill. kroner.
- Bardufoss videregående skole. Utredding areal- og funksjonsprogram. Godkjent kostnadsramme 300 mill. kroner.
- Salg av eiendommer:
 - Øverlia 16, Senja - bolig
 - TomteparsellerNetto inntekt på eiendomssalg var kr 777 000.

Bygg og eiendom har også i 2011 satt i gang tiltak som krevde bruk av forsikringsfondet til sikringstiltak mot brann, vann og innbrudd. I 2011 ble det totalt brukt vel 600 000 kroner til slike tiltak. De fleste av tiltakene er gjort ved videregående skoler og tannklinikker.

10. Personal- og organisasjonssenteret – sektor 14

Regnskapet for personal- og administrasjonssenteret viser at sektoren i 2011 har en mindreforbruk på 0,3 mill. kroner. Regnskapsresultatet for sektoren er vist i tabell 10.1.

Tabell 10.1. Driftsresultat innenfor sektor 10 i 1000 kroner.

Virksomhet	Navn på virksomhet	REGNSKAP 2010	REGULERT BUDSJETT 2011	REGNSKAP 2011	AVVIK 2011	AVVIK i %
114	Personal- og organisasjonssenteret	0	16 873	16 539	334	1,98
	SUM SEKTOR	0	16 873	16 539	334	1,98

Personal- og organisasjonssenteret tilhørte i 2010 Administrasjon, fellesutgifter, bygg og eiendomsvirksomhet, og har derfor ikke egne regnskapstall for 2010.

10.1 Avviksanalyse

Virksomhet 114 – Personal og organisasjonssenteret

Personal- og organisasjonssenteret har et mindreforbruk på 0,3 mill. kroner som utgjør 1,98 prosent.

Dette skyldes i hovedsak mindreforbruk på verneombud og personalpolitiske midler, lavere utgifter til kjøp av konsulenttenester innen HMS og forsikringer av våre ansatte, samt utbetaling av utbytte fra Gjensidige.

10.2 Kommentarer til aktivitet i 2011

I 2011 har personal- og organisasjonssenteret videreutviklet samarbeidet med sine brukere samt opprettholdt god kvalitet på lønnsarbeid, personalarbeid, rådgiving og HMS/BHT-tjeneste.

Personal- og organisasjonssenteret har jobbet med mål og verdiprosess, som har resultert i konkrete målsettinger og verdier for virksomheten.

For å forbedre kvalitet og tilgjengelighet på rutiner og regelverk innenfor vårt fagområde har vi jobbet med struktur og oppbygging av EK- handboka, et arbeid som fortsetter i 2012. Målet er at EK- handboka skal være et oppdatert, oversiktlig og effektivt oppslagsverk innenfor personal- og organisasjonssenteret arbeidsområde.

I 2011 fikk Troms fylkeskommune ny leverandør av lønns- og personalsystem. Etter en anbudsrunde med to tilbydere ble Visma Unique valgt. Fra høsten 2011 ble det gjennomført et betydelig prosjektarbeid i forbindelse med forberedelse og implementering. Oppbygging av systemet og opplæring av lønnsmedarbeidere var vært sentral i denne fasen av prosjektet. Prosjektet slutføres desember 2012, da alle modulene er ferdig implementert.

I 2011 er det også gjennomført arbeidsmiljøkartlegging i fylkeskommunen. I etterkant av kartleggingen er det tilbudt bistand til lederne som støtte i det videre arbeidet lokalt.

Senteret har i 2011 gjennomført en hel del rådgivning og lederveiledning, og det ble også i 2011 gjennomført kurs for nye ledere.

Det er også gitt støtte og veiledning i forbindelse med etablering av Troms fylkestrafikk.

Det er gjennomført seminar med tillitsvalgte, og senteret gjennomfører og støtter i medbestemmelsesprosesser.

Kompetanseheving i forbindelse med ny pensjonsreform har hatt fokus i 2011. Det ble derfor høsten 2011 gjennomført kurs med fokus på ny pensjonsreform. Tilsammen hundre ansatte deltok på dette kurset. Temaet har stor aktualitet og interesse for fylkeskommunens ansatte og kurset vil derfor bli satt opp igjen våren 2012.

HMS har i 2011 satset på gjennomføring av grunnkurs i HMS samt ulike tema innen skreddersydde kurs for spesifikke virksomheter på bestilling.

I tillegg har HMS arbeidet for å utvikle kurstilbudet for 2012, og utarbeidelse av kurskatalog for promotering. Også kurs spesifikt rettet mot verneombud og AKAN-kontakter har vært gjennomført i regi av HovedAKAN-kontakten og Fylkeshovedverneombudet.

Videre har det i 2011 vært fokus på rekruttering og kvalifisering av HMS- og BHT-personellet i henhold til krav i ny forskrift om godkjenning og bruk av bedriftshelsetjeneste, samt bekjentgjøring regionalt av den nye BHT-ordninga fra som trår i kraft 01.01.2012.

HMS har jobbet aktivt med å bekjentgjøre og lære opp ledere i nye regler og rutiner rundt sykefravær som trådte i kraft 01.07.2011. Det har også i 2011 vært fokus på ulike helsefremmende fysiske tiltak som "Bruk kroppen til jobben" aksjonen, trappekonkurranse, ukentlige trening med mer.

11. Økonomisenteret – sektor 16

Regnskapet for økonomisenteret viser at senteret i 2011 er i økonomiske balanse. Regnskapsresultatet er vist i tabell 11.1.

Tabell 11.1. Driftsresultat innenfor sektor 10 i 1000 kroner.

Virksomhet	Navn på virksomhet	REGNSKAP 2010	REGULERT BUDSJETT 2011	REGNSKAP 2011	AVVIK 2011	AVVIK i %
116	Økonomisenteret	0	9 259	9 257	2	0,02
SUM SEKTOR		0	9 259	9 257	2	0,02

Økonomisenteret tilhørte i 2010 Administrasjon, fellesutgifter, bygg og eiendomsvirksomhet, og har derfor ikke egne regnskapstall for 2010.

11.1 Avviksanalyse

Økonomisenteret har ingen avvik.

11.2 Kommentarer til aktivitet i 2011

Økonomisenteret skal i samarbeidet med fylkeskommunens virksomheter sørge for god kvalitet i budsjettarbeidet, regnskap, anskaffelser og yte gode tjenester knyttet til økonomisystemet. I 2011 har det vært særskilt fokus på samferdsel med etablering av foretak og overgang fra netto til bruttokontrakter. Utdanning som det andre store tjenesteområdet, er et annet fokusområde.

Økonomisenteret har hatt fokus på å digitalisere arbeidsprosesser knyttet til økonomi for å bidra til en mer effektiv organisasjon, få mer helhetlige rutiner og styrke dokumentasjon og internkontroll. Den største satsingen innenfor dette er implementering av full elektronisk anskaffelsesprosess med elektronisk fakturahåndtering med ett fakturamottak for hele organisasjonen, pliktig innkjøpsanmodning (rekvisisjon) og e-handel. Prosjektet er igangsatt, og utrulling av nye løsninger startet på slutten av året. Nye løsninger vil være tatt i bruk fullt ut i løpet av våren 2012. I tillegg kan nevnes at det er tatt i bruk elektroniske løsninger for internfakturering og betaling av elev-pc'er.

Økonomisenteret har i 2011 fortsatt arbeidet med gjennomgang og dokumentasjon av rutiner knyttet til økonomi og økonomistyring slik at økonomihåndboka del II suppleres. Dette arbeidet vil ha stort fokus også i 2012.

Det er fortsatt stor etterspørsel etter innkjøpstjenester noe som indikerer at bevisstheten og kompetansen knyttet til anskaffelser er økende i organisasjonen. Der innkjøpstjenesten tidligere hovedsakelig brukte sine ressurser til å gjennomføre sektorovergrepene konkurranser og følge fellesavtaler, går ressursene i dag først og fremst til å bistå i gjennomføring av enhetenes særanskaffelser.

Gjennom 2011 har innkjøpstjenesten fortsatt driftet Knutepunktsprosjektet, en nasjonal satsing som eies av Miljøverndepartementet, med fokus på å heve kompetansen på miljø- og

samfunnsansvar blant kommunene i Troms fylke. Sentrale fokusområder har vært (og vil være):

- Kompetanseheving vedrørende regelverk både for innkjøpere og leverandører
- Tilrettelegging for, og involvering av, lokalt næringsliv i anskaffelser, ut i fra et metodisk perspektiv

Videre har Troms fylkeskommune, i tillegg til å drifte knutepunktsprosjektet som sådan, en utvidet funksjon som knutepunkt for kommunene i Troms. Vi har ivaretatt dette gjennom å invitere og koordinere fellesanskaffelser på vegne av kommunene, samt avhjulpet vedrørende enkelte særanskaffelser og konkret veiledning.

12. Utdanning, sektor 20

12.1 Regnskapsresultat totalt for sektor 20

Sektor 20 omfatter hele Utdanningsetaten, med 17 eksterne virksomheter og lærlingordningen som omfatter om lag 900 bedrifter. Etaten har om lag 1400 ansatte og daglig får vel 7000 elever og lærlinger videregående opplæring i fylket. Regnskapsresultatet for 2011 viser et merforbruk på 12,4 mill. kroner. Dette utgjør 1,3 prosent merforbruk i forhold til sektorens totale nettobudsjett.

Tabell 12.1. Driftsresultat innenfor sektor 20. I 1000 kroner.

Virksomhet	Navn på virksomhet	REGNSKAP 2010	REGULERT BUDSJETT 2011	REGNSKAP 2011	AVVIK 2011	AVVIK i %
200	Utdanningsetaten	144 775	135 901	144 392	-8 491	-6,2
211	Stangnes vgs	75 334	76 689	76 797	-108	-0,1
214	Rå vgs	41 583	43 691	43 725	-34	---
231	Finnfjordbotn vgs	40 919	44 835	44 700	135	0,3
233	Senja vgs	29 550	29 658	29 776	-118	-0,4
240	Nordkjosbotn vgs	25 885	27 211	26 968	242	0,9
241	Breivang vgs	47 297	49 759	50 123	-364	-0,7
243	Kongsbakken vgs	62 956	63 788	64 174	-387	-0,6
244	Tromsdalen vgs	45 635	51 350	51 510	-160	-0,3
245	Tromsø Maritime	52 916	56 299	56 179	121	0,2
246	Breivika vgs	91 710	92 259	93 857	-1 598	-1,7
247	Kvaløya vgs	46 208	48 836	48 970	-134	-0,3
248	SMI-skolen	17 047	17 366	17 034	332	1,9
250	Nordreisa vgs	37 077	41 368	41 376	-8	---
251	Skjervøy vgs	17 388	16 508	17 040	-533	-3,2
260	Heggen vgs	52 764	50 048	51 159	-1 111	-2,2
270	Bardufoss Høgtun vgs	70 719	73 772	73 901	-129	-0,2
273	Sjøvegan vgs	32 950	32 997	33 066	-69	-0,2
		932 713	952 334	964 747	-12 413	-1,3

12.2 Avviksanalyse

Virksomhet utdanningsetaten

Budsjettet til utdanningssektoren er i hovedsak todelt, skolene og utdanningsetaten. Skolene tildeles en ramme, men på utdanningsetaten ligger i tillegg til etatens administrasjon – også en del fellesmidler til bruk på pedagogisk virksomhet i skolene. Regnskapsresultatet for 2011 viser at utdanningsetaten har et merforbruk på rundt 8,5 mill. kroner. Dette utgjør et merforbruk på 6,1 prosent av nettobudsjettet til etaten.

Hovedårsaker til merforbruk/faktorer som har påvirket resultatet i negativ retning:

Spesialundervisning

Kostnadene til spesialundervisning har hatt en markant økning de siste 3-4 årene. Dette er en nasjonal tendens som gir grunn til bekymring. Som følge av dette er tildelingen til skolene økt. Til tross for økning får ikke skolene dekket sine reelle utgifter fullt ut på dette området og må hente ressurser fra andre budsjettposter.

Utviklingen er så bekymringsfull at det vil bli igangsatt et prosjekt med formål å få en mer hensiktsmessig bruk av tilgjengelige ressurser til spesialundervisning og tilpasset opplæring, samt få mer kunnskap om effekten av ressursinnsatsen. Merforbruket på spesialundervisning er delvis dekket inn gjennom overføringer fra andre budsjettposter gjennom året. Det reelle overforbruket på denne tjenesten ligger på om lag 4,7 mill. kroner. Budsjettsituasjonen for denne posten er ikke i balanse i 2012 og overforbruket må vurderes som fremtidig behov.

Elevtallsvekst

Elevtallet hadde i 2011 en vekst på nesten 200. Dette skyldes både demografiske endringer og en aktiv innsats for å få flere til å gjennomføre videregående opplæring. Veksten ga behov for økning i antall klasser og lærerressurser, og derved økte kostnader.

Vekst i antall lærlinger

Veksten fra 2010 til 2011 var på nesten 6 prosent. Dette medførte ekstra kostnader til lærlingtilskudd.

Vekst i antall privatister

Veksten i antall privatister som går opp til eksamen har vokst de siste årene, og har bidratt til økte kostnader til sensorer og eksamensvakter.

Undervisning i sosialmedisinske institusjoner

Antall elever som gis rett til undervisning i sosialmedisinske institusjoner varierer fra år til år. I 2011 har antall søkere/innvilgede søknader økt i forhold til fjoråret, noe som vil føre til en naturlig økning i kostnadene i forhold til hva som ble budsjettet.

Fagskolen

Hovedfinansieringen av fagskolen kommer gjennom statlige midler som gis over rammetilskuddet. På grunn av en sterk økning i studenttallet på landsbasis, er derfor tilskuddet pr. student redusert. For Troms innebar det en reduksjon i tilskuddet på 1,276 mill. kroner fra 2010 til 2011, og reduksjonen fortsetter inn i 2012. Kostnadene har også økt, og 93-94 prosent av budsjettet er nå lærerkostnader. Dette gir lite midler til utstyr, kompetanseheving og kvalitetsarbeid.

Redusert statlig tilskudd har bidratt til at fagskolen gjennom flere år har hatt problemer med å holde sine budsjetter, og til en viss grad har vært subsidiert av midler fra videregående opplæring.

Hovedårsaker til mindreforbruk/faktorer som har påvirket resultatet i positiv retning:

Bremsene er satt på

Etaten har vært restriktiv med bevilgninger til utstyr og bygningsmessige tilpasninger i 2011. Det ble kun bevilget der det var absolutt nødvendig for at undervisningen kunne foregå. Det har også vært et sterkt fokus på å holde kostnadene nede på andre budsjettposter hvor en har måttet hente midler for å dekke opp kostnader til spesialundervisning.

Økt oppfylingsgrad

Arbeidet med skole- og tilbudsstruktur har bidratt til økt oppfylingsgrad på skolene. Dette har blant annet bidratt til en reduksjon i tildelingen av kriteriebaserte midler.

Skolene

Skolene hadde til sammen et merforbruk på 3,9 mill. kroner.

Avviket er fordelt mellom ordinær undervisning, og drift og forvaltning av skolen. Ordinær undervisning har hatt et merforbruk på 5,1 mill. kroner og budsjett for drift og forvaltning har hatt et mindreforbruk på 1,2 mill. kroner.

Det har vært stort fokus på bedre økonomistyring med jevnlig økonomirapporteringer og tett oppfølging av skolene. Av de 16 virksomhetene er det tre skoler som går så å si i balanse og 10 skoler som leverer negativt resultat. Nedenfor kommer avviksforklaring for de fire skolene som har størst merforbruk:

Breivika

Breivika videregående skole har hatt et merforbruk på rundt 1,6 mill. kroner. Dette tilsvarer et avvik på 1,7 prosent i forhold til budsjett. Avviket skyldes i hovedsak merforbruk ved spesialundervisningen.

Heggen

Heggen videregående skole har hatt et merforbruk på om lag 1,1 mill. kroner. Dette tilsvarer et avvik på 2,2 prosent i forhold til budsjett. Avviket er i hovedsak knyttet til:

- Økte overtidskostnader som følge av vanskelig rekrutteringssituasjon av personell til norskundervisning.
- Økt ressursbehov knyttet til fremmedspråklige og spesialundervisning enn forventet.
- Ekstra klasse ved studiespesialisering VG3 ble opprettet for å unngå frafall.

Skjervøy

Skjervøy videregående skole har hatt et merforbruk på om lag 0,5 mill. kroner. Dette tilsvarer et avvik på 3,2 prosent i forhold til budsjett. Avviket skyldes i hovedsak:

- Overskridelse ved ordinær undervisning.
- Manglende oppfylling ved tilbudene restaurant- og matfag og studiespesialisering/idrett.

Breivang

Breivang videregående skole har hatt et merforbruk på rundt 0,36 mill. kroner. Dette tilsvarer et avvik på 0,7 prosent i forhold til budsjett. Avviket skyldes i hovedsak spesialundervisning som har et merforbruk på totalt 1,3 mill. kroner selv om det er omprioritert ressurser fra ordinær undervisning.

12.3 Kommentarer til aktiviteten i 2011

Som følge av store overskridelser over flere år fram til 2011 satte fylkesrådet i verk et arbeid for å redusere kostnadsnivået. Dette innebar i hovedsak en gjennomgang av skole- og tilbudsstrukturen. I tillegg ble det satt i verk tiltak for bedre økonomistyringen på skolene.

Skole- og tilbudsstruktur

Arbeidet med den fremtidige videregående skolestrukturen i Troms er videreført i 2011. Senja og Finnfjordbotn videregående skoler er slått administrativt sammen, og har etter en navnekonkurranse fått navnet Senja videregående skole. Arbeidet med planleggingen av en ny/renovert Bardufoss Høgtun videregående skole har også hatt fokus med utarbeidelse av funksjons- og arealprogram.

I Nord-Troms er Nordreisa og Skjervøy videregående skole slått administrativt sammen til Nord-Troms videregående skole. Arbeidet med etablering av «Kystens kompetansesenter» på Skjervøy har fortsatt med Troms fylkeskommune og Skjervøy kommune som de viktigste aktørene.

Arbeidet med ny struktur for Tromsø-regionen har tatt tid. I 2011 ble den andre utredningen lagt fram uten at en lyktes med å ta endelig beslutning om strukturen. Arbeidet er videreført i 2012 med målsetting om en beslutning i fylkestinget i oktober 2012.

Ombyggingen av Kongsbakken videregående skole ble slutført i 2011. Samme år ble basen for særskilt tilrettelagt opplæring ferdigstilt ved Nord-Troms videregående skole, skolested Nordreisa.

Tilbudsstrukturen har vært gjenstand for vurdering i sammenheng med de strukturelle grepene som er tatt. En tilpasning til søkertallene har vært nødvendig. Som grunnlag for dette arbeidet ligger fylkesrådets prinsipper for rullering av tilbudsstrukturen. I dette arbeidet gir også næringslivets behov for fremtidig arbeidskraft viktige føringer.

Satsing på kvalitet i skolen

Fylkesrådet har et sterkt fokus på kvaliteten i videregående opplæring. De siste årene er fylkestinget blitt orientert om status for videregående opplæring i Troms gjennom den årlige

“Tilstandsrapporten”. I 2010 hadde rapporten fokus på tilstanden på fylkesnivå. I 2011 ble fokus rettet mot kvaliteten på den enkelte skole, og gjorde det mulig med sammenligning av skolene.

I 2010 ble “Strategiplan for videregående opplæring i Troms 2010-2013” vedtatt. Strategiplanen er en del av styringsdokumentene for utdanningssektoren, og er et utgangspunkt for handlingsplanarbeidet på skolene. Strategiplanen har et spesielt fokus på områdene læringsresultater, gjennomføring og læringsmiljø, og skisserer både mål og strategier innenfor fokusområdene. I 2011 utarbeidet skolene egne handlingsplaner for sitt arbeid for å nå målene i strategiplanen, og sitt mål om en kvalitativt god skole for sine elever.

Analyseverktøyet, PULS (Pedagogisk Utviklings- og Læringsspill) som er fylkes - kommunenes portal for vurdering og utvikling av kvaliteten i videregående opplæring, har vært viktig i arbeidet for en kvalitetsheving i opplæringen. Dokumentasjon av tilstanden innen læringsmiljø, læringsresultater og gjennomføring har også vært et viktig grunnlag for utdanningsetatens oppfølging av skolene gjennom skolebesøk.

Økt gjennomføring

I tillegg til ordinær drift har fylkesrådet hatt fokus på å redusere og forebygge frafall, og den enkelte skole/bedrift har hatt fokus på tiltak for å bidra til dette. Opplæringen tilrettelegges individuelt for enkeltpersoner ved behov. Dette er tilpasninger som gjøres for å hindre at elever faller fra i videregående opplæring. Arbeidet har gitt gode resultater, med en fin reduksjon i antall skoleårssluttede. Det har også vært arbeidet godt med en samordning av ulike instansers bidrag til økt gjennomføring, blant annet NAV og Oppfølgingstjenesten. Dette arbeidet har et sterkt nasjonalt fokus. Suksess på området har imidlertid også en kostnadmessig side. Økt gjennomføring medfører økte kostnader til ekstra elever/klasser, lærlinger.

Prosjekt ”Bedre økonomistyring i videregående opplæring”

Prosjektet ble igangsatt som en følge av store underskudd i Utdanningsetaten over flere år. Hovedmål er å forbedre økonomistyring både på videregående skoler og Utdanningsetaten sentralt. Herunder også bedre kvalitet og treffsikkerhet på prognoser gjennom året. Det er ansatt prosjektleder som i prosjektperioden mellom 01.08.10 – 31.12.12 har hovedfokus på oppgaver som styrker økonomifokus i ledelsen, opplæring og veiledning av ansatte med økonomiansvar, samt forenkling av økonomirutiner.

Omorganisering av utdanningsetaten

For bedre å kunne nå etatens overordnede mål:

- løse hovedoppdraget og drive profesjonell forvaltning av god kvalitet
- være en dynamisk og framtidsrettet kunnskapsorganisasjon
- være prosjekt- og utviklingsorientert
- utvikle og forvalte en helhetlig skole og fagopplæring,

har utdanningsetaten i 2011 jobbet med å omorganisere sin virksomhet til tre avdelinger og en serviceenhet. Den nye organisasjonsmodellen var på plass fra 01.01.12.

Prosjekter

Utdanningsetaten har i 2011 hatt flere løpende prosjekter:

- **Ny GIV**

Den nasjonale satsingen som omfatter tre ulike prosjekter; Overgangsprosjektet, Oppfølgingsprosjektet og Statistikkprosjektet, har bidratt til et sterkt og samordnet fokus på økt gjennomføring i videregående opplæring. Arbeidet har allerede gitt positive resultater for Troms.

- **Vurdering for læring/Etter- og videreutdanning**

Vurdering for læring er en 4-årig nasjonal satsing som har som målsetting å videreutvikle lærernes og instruktørens vurderingspraksis, videreutvikle en vurderingskultur og vurderingspraksis, samt øke kompetansen og forståelsen for vurdering som et redskap for læring. Dette arbeidet er kombinert med koordinering av arbeidet med etter- og videreutdanning av pedagogisk personale.

- **Leksehjelp**

Prosjektet har som målsetting å utvikle leksehjelp som metode for å hjelpe elever til å gjennomføre skolen, styrke trivsel og personlig utvikling og gi bedre skolerresultater. De videregående skolene har utviklet og prøvd ut leksehjelpsaktiviteter, og har vært kreative i forhold til å finne ressurser til disse tiltakene.

- **Sommerskole**

Startet sommeren 2010 med to skoler, Breivika og Stangnes, og ble i 2011 utvidet med Finnfjordbotn. I 2011 ble de gitt tilbud i matematikk, naturfag, engelsk og kroppsøving. Resultatene og tilbakemeldingene fra sommerskolen var meget gode.

- **Skolestruktur**

Det har i 2011 vært jobbet spesielt med fremtidig skolestruktur for Tromsø-regionen, og Kystens kompetansesenter på Skjervøy. Begge disse videreføres i 2012.

- **Gjennomgående dokumentasjon i fag- og yrkesopplæringen**

Formålet med en gjennomgående dokumentasjonsordning er at:

- ordningen skal dekke arbeidsgivers behov for dokumentasjon av hva eleven / lærlingen har deltatt i av læringsaktiviteter.
- ordningen skal dekke elevens/lærlingens /fagarbeiderens behov for dokumentasjon av det vedkommende har deltatt i av læringsaktiviteter.

Lærlinger

Finanskrisen hadde ikke så stor effekt som forventet i Troms, men det var i denne perioden vanskeligere å få læreplasser innen enkelte bransjer.

Det er svært vanskelig å lage prognoser for antall lærlinger, da eleven kan velge videre skolegang som alternativ til lærlingordningen i tillegg til at også voksne har rettigheter. Fylkeskommunen er forpliktet til å yte tilskudd til alle som tar inn lærlinger. I 2011 var det en økning på 40 nye lærekontrakter fra 2010. Dette utgjør nesten 6 prosent. Dette er gledelig, samtidig som det gir ekstra kostnader knyttet til utbetaling av lærlingtilskudd.

Voksenopplæring

Ved et utvalg videregående skoler tilbys opplæring for voksne i studieverksted. Utdanningene er desentralisert og gis i en modell der Fronter, e-post, digitale læringsressurser og lyd/bilde benyttes i ulik grad. Modellen for yrkesfaglige utdanningsprogram ble etablert så tidlig som i 2005, og må nå videreutvikles i tråd med nye behov for tilrettelegging og nye muligheter innen pedagogikk og teknologi. Det er fortsatt en målsetting å øke tilgangen av elever i voksenopplæringen.

ALLO

Alternativt lærlingeløp i helsearbeiderfaget ved Langnes omsorgstjeneste (Tromsø kommune), i samarbeid med Breivang videregående skole. Elevene går ut i lære etter ett år på skole, og har deretter tre år i lære. Tilbudet har vakt nasjonal interesse, og er videreført i første omgang for ett år.

Skolevegringsgruppe

Målgruppen er elever med skolevegring og sosial angst, som får opplæring ved siden av behandling på ungdomspsykiatrisk avdeling UNN. Tilbudet er ikke søkbart. Elever tas inn etter anbefaling fra utdanningsetat, skoler eller ungdomspsykiatrisk avdeling ved UNN. Det gis opplæring i fellesfagene på videregående nivå med avsluttende eksamen. Ideen er at mestring i fag samtidig som de får behandling, skal føre til at elever bli i stand til å fortsette sin opplæring i ordinær videregående skole. Skoleåret 2010-2011 var siste prosjektår, men er videreført for ytterligere ett år.

13. Tannhelse, sektor 40

13.1 Regnskapsresultat totalt for sektor 40

Tannhelsesektoren har et økonomisk resultat som viser et merforbruk på kr 3,4 mill. kroner i 2011. Dette er vist i tabellen nedenfor. Tabellen viser tall for hele tannhelsesektoren under ett, med tilhørende prosjekter, samt drift av Universitetstannklinikken.

Tabell 13.1. Driftsresultat innenfor sektor 40. I 1000 kroner.

KOSTRA FUNKSJON	Navn på KOSTRA-funksjon	REGNSKAP 2010	REGULERT BUDSJETT 2011	REGNSKAP 2011	AVVIK 2011	AVVIK i %
420	Administrasjon	3 343	3 980	3 345	635	16 %
421	Forvaltningsutgifter		40	15	25	63 %
460	Tjen utenfor ordinært fylkesk. ansvarsomr.	162	50	-169	219	438 %
660	Tannhelse fellestjenester	20 761	30 465	22 570	7 895	26 %
665	Tannhelse pasientbehandling	84 968	76 254	88 505	-12 251	-16 %
	Sum andre	11	0	-50	50	
	SUM SEKTOR	109 245	110 789	114 216	-3 427	-3 %

13.2 Avviksanalyse

Tannhelseetaten har de siste årene vært i en relativ stor vekst med tanke på oppgaver som skal forvaltes og løses. Det har ført til at etaten har hatt en økning i antall ansatte og bruttobudsjettet som skal forvaltes har økt. Etaten har flere viktige samarbeidspartnere og finansieringskildene er mange. Dette, i lag med at etaten er avhengig av en betydelig andel pasientinntekter for å balansere budsjettet, gjør den økonomiske situasjonen kompleks og krevende.

Tabellen ovenfor viser resultat pr KOSTRA-funksjon inkludert eksternt finansiert virksomhet. KOSTRA-funksjon 460 er opprettet for å skille ut aktivitet og tjenester som er utenfor tradisjonell fylkeskommunalt ansvarsområde. Dette gjøres for å få mer sammenlignbare KOSTRA-tall med fylker som ikke har ansvar for en tannlegeutdanning eller et odontologisk kompetansesenter. Avviket i prosent for denne funksjonen er stort, men i kroner lite. Utgifter og inntekter på denne KOSTRA-funksjonen skal finansieres av eksterne samarbeidspartner og ikke alle aktiviteter budsjetteres. Noen utgifter blir kompensert etter regning.

Inntekter

Regnskapet for 2011 viser merinntekter på om lag 3,8 mill. kroner. Inntektene er i hovedsak salgsinntekter og refusjoner. Samlet utgjorde disse inntektspostene i regnskapet nær 60 mill. kroner i 2011.

Salgsinntektene fremkommer gjennom innbetaling av egenandel på pasientbehandling fra pasienter. Budsjettet for pasientinntekter settes opp etter den forventede bemanning og med

hensyn til hvor à jour klinikkene er i forhold til de lovpålagte oppgavene på prioritert klientell. Med den ustabile situasjonen Tannhelseetaten har hatt på bemanningssiden de siste årene har det vært vanskelig å treffe med inntektsbudsjettet. Inntektene har svingt fra år til år og fra distrikt til distrikt. I 2011 var regnskapsresultatet for pasientinntektene i balanse med budsjettet. Samlede pasientinntekter var på 43 mill. kroner inkludert pasientinntektsrefusjoner fra HELFO (helseøkonomiforvaltningen).

De samlede merinntektene fremkommer gjennom refusjoner. Denne inntektsposten har hatt en betydelig økning de siste årene. Refusjoner fra NAV på sykemeldinger og foreldrepermisjoner utgjør store inntektsposter. Merforbruk på lønn til vikarer og økte refusjonsinntekter fra NAV har en naturlig sammenheng. Etaten jobber kontinuerlig med å redusere sykefraværet og dermed disse postene.

Lønn

Tannhelseetaten har i flere år hatt innsparte midler på lønnsbudsjettet. Fra 2009 snudde dette og etaten har hatt merutgifter på lønnsbudsjettet de siste årene. Dette skyldes at det er en bedring i tilgang på tannleger og dermed har bemanningen vært høyere. Dette vil gi positive effekter på sikt, men fortsatt er det stor turnover spesielt i tannlegestillinger. Tannleger som rekrutteres til stillingene, er i hovedsak nyutdannede tannleger. Disse flytter gjerne på seg både internt i fylket og i landet de første årene. I tillegg har sektoren et høyt sykefravær, spesielt innenfor enkelte stillingskategorier. Dette medfører økte utgifter til vikarer.

Driftsutgifter

Sektoren hadde et regulert budsjett på 50,3 mill. kroner til drift i 2011. Årsregnskapet viste et forbruk på 50,0 mill. kroner som gir et lite mindreforbruk på 0,3 mill. kroner. Dette er positivt da det i 2010 og 2009 var et betydelig merforbruk på disse postene. Forbruket er omtrent på samme nivå som i 2010, men budsjettet ble økt fra om lag 46 mill. kroner til 50 mill. kroner.

En betydelig utgiftspost i driftsregnskapet til etaten er kjøp av tanntekniske tjenester. Dette er nødvendige kjøp av eksempelvis kroner og broer fra eksterne tanntekniske laboratorium.

Den store økningen til de tanntekniske tjenestene har flere årsaker. Prisene til tanntekniske tjenester har økt i perioden. I tillegg er det stadig flere og flere rettighetspasienter som har behov for behandling, som krever kjøp av tanntekniske materiale. Til slutt så har aktivitetsnivået i tannhelsetjenesten økt, det behandles flere pasienter enn tidligere.

Kjøp av tanntekniske tjenester behandles i dag som enkeltkjøp mellom den enkelte tannlege og tanntekniker. Det vurderes å konkurranseutsette kjøp av disse tjenestene. Det er først og fremst tanntekniske tjenester til prioritert klientell hvor dette er aktuelt.

13.3 Kommentarer til aktivitet i 2011

Spesialistutdanning

Høsten 2009 startet den første ordinære 3-årige spesialistutdanningen ved TkNN opp. Det er tatt opp fire kandidater hvor av to er fra Troms, en fra Finnmark og en fra Nordland fylke. Spesialistutdanningen er innenfor fagdisiplinen kjeveortopedi (tannregulering) og er et samarbeid med institutt for klinisk odontologi ved UiT. Tilbakemeldingene fra de

fagansvarlige og kandidatene så langt er at studiet går bra. Nettoutgiftene på utdanningen er i sin helhet finansiert av tilskuddsmidler fra staten. De fire kandidatene blir ferdig utdannet august 2012. Det er da planlagt å videreføre denne spesialistutdanningen og nye kandidater er allerede tatt opp.

I januar 2011 startet det også opp spesialistutdanning i klinisk odontologi. Klinisk odontologi er en ny spesialitet i Norge og det odontologiske miljøet i Tromsø fikk oppdraget med å planlegge og gjennomføre den første spesialistutdanningen. Det ble på slutten av året tatt opp fire kandidater til studiet hvorav tre fra Troms og en fra Finnmark. Studiet startet opp januar 2011 og skal gå over tre år med finansiering fra Helsedirektoratet.

Høsten 2011 starten den tredje spesialiseringsretningen i odontologi opp ved TkNN. Dette var innenfor fagområdet pedodonti (barnetannpleie). Utdanningen er i første rekke et samarbeid med UiT som er faglig ansvarlig for utdanningen i Tromsø, men det er også lagt om til et samarbeid med pedodonti-utdanningene ved universitetene i Bergen og Oslo.

Kompetansesenteret har i 2011 hatt behandlingstilbud innen kjeveortopedi (tannregulering), pedodonti (barnetannpleie), periodonti (tannkjøtt sykdommer), protetikk, oral kirurgi, odontofobi (tannlegeskrekk), radiologi (røntgen) og sykehustannlege. Senteret mangler fortsatt spesialist i endodonti (rotfylling), men det jobbes med å rekruttere til denne spesialiteten for å kunne tilby tjenester innenfor alle odontologiske spesialistfunksjoner.

Rekruttering

I 2009 var det første kullet med tannlegestudenter ved tannlegeutdanningen i Tromsø ferdig utdannet. Det ble uteksaminert 11 tannleger og 6 av dem valgte å ta imot tilbud om jobb i den offentlige tannhelsetjenesten i Troms. De fleste av disse er fortsatt ansatt i den etaten. I 2010 og 2011 ble det uteksaminert henholdsvis 20 og 30 nye tannleger fra tannlegeutdanningen i Tromsø. Nær alle har valgt å ta jobb i landsdelen, og den offentlige tannhelsetjenesten i Troms har fått bedret sin rekrutteringssituasjon.

Effekten fra tannlegeutdanningen er best i Tromsø og nærliggende områder, men det er også økt interesse for stillinger på klinikker rundt om i distriktene. Selv om de som tar stilling på klinikker utenfor Tromsø hittil har flyttet noe på seg, er det grunn til å være optimistisk med tanke på tannlegesituasjonen i årene som kommer.

En stor utfordring de nærmeste årene vil være å lage et bærekraftig kompetansemiljø. De kompetansemiljøene som er etablert på TkNN/UiT er drevet med ”importert” arbeidskraft og kompetanse, og er meget sårbare og personavhengige. Det må derfor i større grad rekrutteres yngre folk fra landsdelen inn i disse stillingene for å lage bærekraftige miljøer.

En utfordring i årene fremover kan vise seg å bli en mangel på tilgang av tannhelsesekretærer. Oppbyggingen av TkNN og tannlegeutdanningen har i tillegg til tannleger lagt beslag på mange tannhelsesekretærer. Det er i dag vanskelig å få tilsatt tannhelsesekretærer. Det jobbes med tiltak men dette er allerede en stor utfordring og kan bli en betydelig utfordring i årene som kommer.

14. Kultur, sektor 50

14.1 Regnskapsresultat totalt for sektor 50

Kulturetaten hadde i 2011 bruttoutgifter på 186,7 mill. kroner. Av dette utgjør etatens netto-utgifter 90,1 mill. kroner. Eksterne midler utgjorde med dette 51,7 prosent av utgiftene, mens nettoutgiftene utgjorde 48,3 prosent.

Frivillig kulturarbeid står sterkt i Troms. Statistikk viser at for hver krone det offentlige gir til frivillig arbeid, får samfunnet vel 5 kroner tilbake. Fylkesrådet i Troms foreslo gjennom budsjettet for 2011 å styrke frivilligheten i Troms med 5 mill. kroner årlig i økonomiplan-perioden 2011-2014, til sammen 20 mill. kroner.

Regnskapet viser et merforbruk på 72 300 kroner som utgjør 0,1 prosent av netto budsjett.

Forholdet mellom brutto og netto kostnader per innbygger innen kultursektoren er som følger:

Kulturkostnader per innbygger	2010	2011
Kroner per innbygger - brutto	1 109	1 185
Kroner per innbygger - netto	468	572

Tabell 14.1. Driftsresultat innenfor sektor 50. I 1000 kroner.

KOSTRA-FUNKSJON	Navn på KOSTRA-funksjon	REGNSKAP 2010	REGULERT BUDSJETT 2011	REGNSKAP 2011	AVVIK 2011	AVVIK i %
420	Administrasjon	1 586	1 850	1 359	491	26,5
460	Tjenester utenom ord. fylkeskomm. ansvarsområde	3 287	0	0	0	
480	Diverse fellesutgifter	116	4 449	4 522	-73	-1,6
716	Friluftsliv og miljø	1 410	2 173	2 147	26	1,2
740	Bibliotek	8 992	10 293	10 111	182	1,8
750	Kulturminnevern	3 993	4 188	4 335	-147	-3,5
760	Muséer	10 286	16 637	16 658	-21	-0,1
771	Kunstformidling	8 604	10 560	10 239	321	3,0
772	Kunstproduksjon	25 509	28 341	29 096	-755	-2,7
775	Idrett	4 257	4 837	4 870	-33	-0,7
790	Andre kulturaktiviteter	5 218	6 739	6 802	-63	-0,9
	SUM SEKTOR	73 258	90 067	90 139	-72	-0,1

14.2 Avviksanalyse og kommentarer til aktivitet i 2011

Kulturetaten hadde fem avdelinger i 2011; kulturarv, fylkesbiblioteket, kunst- og kunstformidling, folkehelse, idrett og friluftsliv og Kultur i Troms (Harstad).

I det følgende er aktivitet kommentert pr. KOSTRA-funksjon.

Funksjon 420 - Administrasjon

Funksjonen dekker fylkeskultursjefen, ½ stilling innenfor samepolitisk virksomhet og noen administrative fellesutgifter. Mindreforbruket skyldes vakanse og lavere aktivitet.

Funksjonen 480 – Diverse fellesutgifter

Funksjonen dekker midler til samisk kulturkompetanse, tospråklighetsmidler fra Sametinget og regionalt folkehelsearbeid.

Regionalt folkehelsearbeid

Det regionale folkehelsearbeidet er forankret i lov om fylkeskommuners oppgaver i folkehelsearbeidet. I tillegg til egne midler forvaltet fylkeskommunen eksterne midler til lavterskelaktiviteter ernæring, fysisk aktivitet og tobakk (frisklivsarbeid), forebyggende helsearbeid gjennom økt fysisk aktivitet og til tre fiskesprellkurs. Det deltok tilsammen 59 ansatte fra barnehage- og SFO, tannhelsetjenesten og helsestasjoner. Det ble også gjennomført et kurs for kantinepersonell i videregående skole med fiskesprellkonseptet som utgangspunkt.

I 2011 ble det utarbeidet en tverrsektoriell intern strategi for fylkeskommunenes folkehelsearbeid med følgende innsatsområder:

- Fremme folkehelse gjennom regional planlegging
- Helsefremmende videregående skoler
- Tilrettelegging for fysisk aktivitet og friluftsliv

Frisklivsarbeidet har vært en prioritert oppgave, og fylkeskommunen har i flere år bidratt til en gradvis implementering av frisklivsmodellen i kommunene. Totalt 19 kommuner fikk midler til videreføring og utvikling av frisklivsarbeidet i 2011/2012. Nye kommuner i 2011 ble: Sørreisa/Dyrøy, Nordreisa, Kvæfjord, Skånland/Tjeldsund/Evenes.

Det ble gjennomført tre fagsamlinger for kommunene og andre samarbeidsparter med tilsammen 130 deltakere. Temaene har vært frisklivssentraler, kommunal planstrategi, ungdomshelse, sosial ulikhet og friluftsliv.

Prosessen for å oppnå status som et trygt lokalsamfunn fortsatte i 2011. Gjennom prosjektet *Troms fylke – trygt og tilgjengelig* (2009-2012) er skade- og ulykkesforebygging satt på dagsorden. Det er gjennomført et eget kompetanseprogram for 70 ansatte i kommunene og i fylkeskommunen om skadeforebygging og universell utforming.

Helseatlas for Nord-Norge ble lansert i november 2011. Det interaktive atlaset inneholder statistikk over helse og levekår i landsdelen, og skal bidra til å utvikle et godt kunnskapsgrunnlag for å gjøre folkehelseinnsatsen mer systematisk, forutsigbar og langsiktig. Helseatlasen er et resultat av samarbeidsavtalen mellom Helse Nord og fylkeskommunene Nordland, Troms og Finnmark.

Troms idrettskrets fikk bevilget tilskudd til folkehelsearbeidet gjennom prosjektene Aktiv på dagtid og idrett i skolen.

Funksjon 716 – Friluftsliv

Funksjonen dekker midler til oppgaver innen friluftsliv og forvaltning av høstbare viltarter og innlandsfisk. Fylkeskommunen fikk overført midler fra Direktoratet for naturforvaltning (DN) til lokale vilttiltak, friluftslivstiltak og tiltak i statlig sikrede friluftsområder.

I 2011 var det et spesielt fokus på:

- Tiltak og aktiviteter i nærmiljøet gjennom tilskuddsforvaltning
- Videreføre arbeidet med kartlegging og verdivurdering av friluftslivsområder i fylket (sluttføres i 2012).
- Bidra til utarbeidelse av forvaltningsplaner for de statlig sikra friluftsområdene i henhold til statlig krav.
- Ivaretagelse av allemannsretten og friluftslivsinteressene i kommuneplanleggingen gjennom veiledning og uttalelser til kommunale planer.
- Samarbeid og drifts- og aktivitetstilskudd til de to friluftsrådene i fylket.
- Hjortevilt (elg) i viltforvaltningen.

Under *Lokale vilttiltak* ble det gitt midler til kompetanseheving innen viltforvaltning, kartlegging av elgbestand og rekrutteringstiltak av jegere. I samarbeid med Statens vegvesen ble det gjennomført to temadager med hovedvekt på elgpåkjørsler og elgforvaltning med over 70 deltakere.

FYSAK-midlene er en samlepott med midler fra fylkeskommunens budsjett, inkludert 1,7 mill. kroner fra fylkesrådets **frivillighetsatsing**, og statlige midler til friluftslivstiltak og forebyggende helsearbeid gjennom fysisk aktivitet. FYSAK-midlene er av stor betydning for frivillige organisasjoner, interkommunale friluftsråd og kommuners arbeid med å tilrettelegge for friluftsliv og tilby lavterskel aktiviteter for alle. Relativt små enkelttilskudd skaper mye aktivitet og utløser stor dugnadsaktivitet.

Det kom inn rundt 250 FYSAK-søknader fra frivillige organisasjoner, interkommunale friluftsråd og kommuner. Av disse ble 311 tiltak innvilget tilskudd.

Tilskudd frivillige organisasjoner:

Region	Støttebeløp	Antall tiltak gitt støtte	Antall gjennomførte tiltak
Tromsø regionen	491 000	31	26
Midt-Troms	376 500	26	23
Nord-Troms	369 000	34	31
Sør-Troms	356 500	31	26
Fylkesorganisasjoner	607 000	27	24
SUM	2 200 000	149	130

Tilskudd kommunale enheter:

Region	Støttebeløp	Antall tiltak gitt støtte	Antall gjennomførte tiltak
Tromsø regionen	110 000	11	9
Midt-Troms	300 000	22	19
Nord-Troms	85 000	4	3
Sør-Troms	205 000	14	13
Interkommunale friluftsråd	380 000	11	11
SUM	1 080 000	62	55

For å utjevne sosiale ulikheter er det mye å hente ved å satse på friluftsliv, egenorganiserte aktiviteter og tiltak som fremmer aktivitet i hverdagen. Det er mange tiltak knyttet til bassengaktiviteter, gymnastikk/trim, dans og friluftsliv/trim ute i naturen. Et eksempel er Blindeforbundets tur til helleristningsfeltet Tennes i Balsfjord kommune. Feltet er tilrettelagt for funksjonshemmede, og med støtte fra FYSAK-midlene kunne blinde og svaksynte få en guidet tur med stort utbytte til helleristningene.

Av fysisk tilrettelegging for friluftslivsaktiviteter støttet FYSAK-midlene:

- 17 tiltak - kvisting og rydding av traseer/ turstier
- 8 tiltak - skilting/ merking av turstier/ turveier
- 9 tiltak - bygging av lavvoer/grillhus/gapahuker
- 4 tiltak - bygging av sittegrupper/ sette opp bord og stoler
- Bygging av 1 utedo og 1 bru
- I tillegg har 11 trimkassprosjekter/ Ti på topp/ Til topps fått støtte.

Funksjon 740 – Bibliotek

Fylkesbibliotekets virksomhet er hjemlet i Lov om folkebibliotek. Det omfatter planlegging, bibliotekfaglig rådgivning, kompetanseheving, felles infrastruktur og fjernlån. Virksomheten er rettet mot kommunene og skolemyndighetene i fylket. Resultatet av dette arbeidet er sterkt påvirket av kommunenes økonomi og prioriteringer. Fylkesbiblioteket har fagansvar for litteraturen i Den kulturelle skolesekken.

Det ble i 2011 gitt tilskudd til bokbussene i Kåfjord og Tromsø, biblioteksamarbeidet i Nord-Troms, biblioteksamarbeidet i Midt-Troms, den russiske bibliotekstjenesten for Troms og Finnmark i Sør-Varanger og til Harstad bibliotek for musikkjenester til hele fylket.

Nøkkeltall:	2008	2009	2010	2011
Antall kurs og seminarer	17	18	11	23
Deltakere kurs og seminarer	182	427	293	573
Fjernlån bestillinger mottatt	4 302	4 212	4 435	4 429
Utlån samisk bibliotekstjeneste			1 458	2 199
Besøk blogg Samisk bibliotekstjeneste			11 299	14 303

Det er også gjennomført flere åpne litterære arrangement og forfatterpresentasjoner i samarbeid med bibliotek, Ordkalotten litteraturfestival og andre. Fylkesbiblioteket arrangerte i 2011 et stort nordisk fylkesbibliotekmøte. Fylkesbibliotekets ansatte har holdt innlegg på andres arrangement både i Troms og utenfor fylket.

Fylkesbiblioteket i Troms var tidlig ute med å gi tilgang til betalingsbaserte elektroniske ressurser til folkebibliotekene i fylket. Dette tilbudet økes fra 2012.

Bibliotekplan for Troms 2011-2014, med tiltak og kompetanseplan, ble vedtatt i fylkestinget i mars 2011 og er under gjennomføring. I 2011 har fylkesbiblioteket sammen med Universitetet i Agder utviklet og gjennomført et tilbud i skolebibliotekarbeid for grunnskolen. I samarbeid med utdanningsetaten i fylkeskommunen og Universitetet i Tromsø er det utviklet et tilbud for videregående skole.

Bibliotekplanen ble fulgt opp med ei økt økonomisk satsing på 500 000 kroner for å kunne utløse statlige midler. Troms mottok tilsammen over 3 mill. kroner til utviklingsprosjekt fra Nasjonalbiblioteket i 2011. Av alle fylkene er dette forholdsvis mest pr. innbygger. Prosjektet *Bibliotekrom i Troms* er ett av de store enkeltprosjektene. Prosjektet skal bidra til at bibliotekene i større grad skal kunne fungere etter intensjonene i nasjonal bibliotekpolitikk.

Bok- og kulturbussen i Sør-Troms samarbeider med bibliotekene i regionen og gir et tilbud primært til skoler og barnehager. Utlånsruta omfatter stopp på 13 skoler, 10 barnehager, og en institusjon. Bussen brukes som arena for formidling av litteratur, visuell kunst, musikk og kulturarv og inngår i tilbudet til Den kulturelle skolesekken. Samarbeidspartnere i 2011 var Landsdelsmusikerne (LINN), Nordnorsk vitensenter, Ilios (festivalen for ny musikk) og Várdobáiki samisk senter. Bussen var medarrangør av bok- og kulturkaféer, i samarbeid med Gratangen folkebibliotek og Frivillighetssentralen.

Høsten 2011 var bokbussen også en tur til Senja-kommunene for å vise hvilke tjenester bussen kan tilby i samarbeid med små bibliotekenheter. Dette ble gjennomført som del av bibliotekplanens tiltak om å avklare mulighet for ny bokbuss i Midt-Troms.

Bok- og kulturbussen

År	Bokutlån	Antall produksjoner	Antall arrangement	Antall besøkende
2011	15 538	10	64	1 187
2010	13 395	13	79	1 927
2009	12 725	14	129	2 300
2008	11 000	7	72	1 104

Samisk bibliotektjeneste

Samisk bibliotektjeneste i Kåfjord flyttet i 2011 inn i nye lokaler på Senter for nordlige folk i delvis lokalfellesskap og samarbeid med Kåfjord kommunes bibliotek og Samtidsmuseet for nordlige folk. Fellesskapet hadde totalt omlag 9000 besøkende i 2011. Samisk bibliotektjeneste har utviklet en blogg som informerer om nye samiske utgivelser. Det er etablert samarbeid med Sametingets bibliotek og Samernas bibliotek i Sverige om bloggen, men hoveddelen av produksjonen skjer i Troms. Bloggen har fått nasjonal oppmerksomhet og hadde 14 303 besøk i 2011, en økning på 27 prosent fra året før.

Bok- og kulturbussen i Sør-Troms ble i 2011 delvis innlemmet i Sametingets tilskuddsordning for bokbuss. Den samiske tjenesten skal utvikles i samarbeid med Várdobáiki samiske senter.

Det ble arrangert festivalbibliotek på den samiske festivalen Márkomeannu i regi av Bok- og kulturbussen i Sør-Troms i samarbeid med Nordland fylkesbibliotek og på Riddu Ridđu festivála i regi av Samisk bibliotektjeneste i samarbeid med Kåfjord kommune og Sametinget.

Funksjon 750 – Kulturminnevern

Funksjonen omfatter sektormyndighet for kulturminnevern, herunder feltundersøkelser etter kulturminnelovens § 9, samt fordeling av statlige tilskuddsmidler til vedlikehold av fredete og fredningsverdige bygninger og anlegg fra nyere tid.

Kulturminneforvaltningens arbeid er forankret i kulturminneloven (kml) og plan- og bygningsloven. Faglige uttalelser og veiledning i forhold til kommuner og privatpersoner utgjør hovedmengden av arbeidet. Kulturminneforvaltningen er sektormyndighet i arealsaker som behandles etter plan- og bygningsloven, energiloven, jordloven og andre lovverk som omhandler arealkrevende tiltak. Et stort antall av sakene medfører befarings eller møter med kommuner og tiltakshavere, og avdelingen leier hvert år inn ekstra fagfolk for å ta unna saksbehandlingen og befaringsene i løpet av den korte feltsesongen. Funksjonen har et merforbruk på feltarbeidet.

Det største undersøkelsesprosjektet i 2011 var registreringene i Statnetts trase for ny 420 kv-linje Balsfjord – Ofoten. Det ble registrert mer enn 170 kulturminner langs traseen. De fleste var strukturer fra siste krig, mens et lite antall var automatisk fredete kulturminner. Det ble ikke dokumentert direkte konflikt mellom kulturminner og linjetraseen.

Det kommer årlig inn mer enn 2000 henvendelser til avdelingen. Avdelingen har i forståelse med kommunene effektivisert saksbehandlingen ved å innføre en forenklet behandling av mindre utbyggingssaker. Det gjennomføres også regelmessige samarbeidsmøter med kommunene.

Høsten 2011 ble kulturarvplanen for Troms vedtatt i fylkestinget. Dette er den første samlede gjennomgangen av kulturarvarbeidet i Troms. Planen lister opp tiltak som skal prioriteres i perioden 2011 – 2014.

Tilretteleggingen av bergkunstfeltene på Tennes i Balsfjord kommune fortsatte i 2011. Dette er et nasjonalt pilotprosjekt for universell tilrettelegging av bergkunst.

På oppdrag fra Fylkesmannen i Troms gjennomførte avdelingen kontrollregistrering og miljøovervåking i verneområdet Skorpa – Nøklan i Kvænangen kommune.

Det ble meldt oppstart av områdefredning etter kml §19 for et område i Bjarkøy kommune, og det er gjennomført flere lokale møter og befarings i forbindelse med dette. Det er også meldt oppstart av fredning etter kml §15 og 19, alt. §20, for et område på Trondenes som blant annet omfatter russefangeleiren og det tyske anlegget, senere «Finnmarksleiren».

Riksantikvaren tildelte 2,7 mill. kroner til fredete bygninger og kulturminner tilknyttet kystkulturen i Troms. Midlene ble tildelt Rogde-brygga i Harstad, A:rt gymsal i Harstad, Havnnes handelssted i Nordreisa, nothjellen på Rasteby i Storfjord, Steinsland klyngetun i Skånland og Mekal Nilsabrygga og Nessebrygga i Foldvik i Gratangen.

Fylkesråden fordelte 300 000 kroner til mindre hastetiltak på i alt 10 antikvariske bygninger i fylket.

I tillegg til større prosjekt har avdelingen gjennomført 60 feltbefaringer etter kulturminnelovens § 9, og 18 befaringer i forbindelse med kontrollregistreringer og dispensasjons-søknader (kml § 8).

Funksjon 760 – Museer

Funksjonen omfatter driftstilskudd til regionmuseene og driftstilskudd etter Den nordnorske kulturavtalen til stiftelsen Nordnorsk Fartøyvernsenter og Båtmuseum (NNFB). Det gis også driftstilskudd til Polarmuseet, som nå er fullt innlemmet i Universitetsmuseet Tromsø Museum. I tillegg gis driftstilskudd til Halti Kvenkultursenter og Halti Nasjonalparksenter.

Stiftelsen Nordnorsk Fartøyvernsenter og Båtmuseum fikk et engangstilskudd for å holde båtmuseet åpent til besøket av HM Kong Harald og HKH Dronning Sonja.

Funksjon 771 - Kunstformidling

Funksjonen omfatter administrasjon av kunst- og kulturformidling, festivaltilskudd, Riddu Riddu festivála, kunstformidlingsinstitusjoner (kunstforeningene og ivaretagelse av fylkeskommunens kunstsamling), Kulturnett Troms, Den kulturelle skolesekken og tilskudd til følgende kulturinstitusjoner i den nordnorske kulturavtalen: Trastad samlinger, Se Kunst i Nord-Norge (tidligere SKINN), Nordnorsken og Festspillene i Nord- Norge.

Fylkesrådet har fokus på internasjonalt arbeid, spesielt Barentssamarbeidet. Fylkesrådet var vertskap for de første norske Norsk-Russiske kulturdager 2011 i samarbeid med Festspillene i Nord-Norge. Fylkesrådet videreførte bevilgningen med 1 mill. kroner til BarentsKult.

Som følge av **fylkesrådets frivillighetssatsing** ble allerede eksisterende ordninger som HATS, TROBUR, festival og kulturdager styrket. I tillegg ble det etablert en ny ordning for tilskudd til kulturtiltak for frivillige organisasjoner, lag og foreninger. Ordningen skal stimulere til utvikling av et variert kulturliv med høy kvalitet i hele fylket. Det ble gitt støtte til 35 frivillig kulturtiltak og til 20 festivaler og kulturdager.

I løpet av 2011 gjennomførte **Den kulturelle skolesekken** 846 visninger fordelt på 62 produksjoner i grunn- og videregående skole. Den største enkeltproduksjonen var skolekonserten «Peter og Ulven» med 13 visninger for i alt 5980 elever. Dette var et samarbeid med Forsvarets musikkorps Nord-Norge. Året var også oppstarten av prosjektet "Panorama" som har fokus på samarbeidet lokalt mellom Ungdommens kulturmonstring, kulturskolen og Den kulturelle skolesekken. Kommunene som deltar er Harstad, Salangen og Lyngen. Intensivering av samarbeidet med de regionale museene har også stått høyt på prioriteringslisten.

Troms Kulturnett <http://troms.kulturnett.no/>

Fokus har vært rettet mot festivaler, institusjoner og organisasjoner for å få en høyere aktivitet i kulturkalenderen. Troms Kulturnett var også aktiv på sosiale medier som Facebook og Twitter.

Funksjon 772 – Kunstproduksjon

Funksjonen omfatter tilskudd til Hålogaland teater, Stiftelsen Lásságämmi, husflidskonsulent, filmsatsing, Cinemateket og FilmCamp, Troms fylkeskultursenter, Rytmisk kompetansenettverk, Kultur i Troms med landsdelsmusikerne og skolekonsertene og til følgende kulturinstitusjoner i den nordnorske kulturavtalen: Nordnorsk jazzsenter, Nordnorsk opera og symfoniorkester, HATS, Dansearena Nord, Nordnorsk kunstnersenter, Nordnorske kunstnerorganisasjoner, Nordland kunst- og filmskole og Nordnorsk filmsenter.

Fylkestinget vedtok i juni 2011 Handlingsplan for visuell kunst 2011 -2014 og Strategi for visuell kunst i Nord-Norge. Mange av behovene for det visuelle kunstfeltet som er avdekket under arbeidet med handlingsplanen, gjelder også i landsdelen og på nasjonalt plan. Det er derfor viktig å se handlingsplanen for Troms i relasjon til arbeidet som gjøres i landsdelen og nasjonalt. Fylkesrådet bevilget 600 000 kroner i stimuleringsmidler til oppfølging av handlingsplanen.

Fylkesrådet fortsatte sin satsing på unge filmskapere gjennom talentfilmfondet i samarbeid med Tvibit og prosjektet Filmveksthuset for å sikre en stabil rekruttering til filmbransjen. Troms fylkeskommune sto som arrangør av filmpolitisk seminar under Tromsø Internasjonale filmfestival. Fylkesrådet bevilget 2,5 mill. kroner til Film Camp som matching statlige midler.

Troms fylkeskommunes deler annet hvert år ut arbeidsstipend for kunstnere på 100 000 kroner. I 2011 gikk arbeidsstipendet til en skapende kunstner innenfor visuell kunst: Marit Ellisiv Landsend, Tromsø.

Kulturprisen i 2011 ble tildelt musiker Knut Erik Sundquist, Harstad

Fylkesrådet delte for første gang ut en frivillighetspris, og den gikk til ildsjel Kjell Ivar Robertsen fra Jægervatnet IL, Lyngen.

Troms fylkeskultursenter

Fellesverkstedene er nå i bruk og benyttes både av kunstnere som leier på huset og personer utenfor huset. I 2011 flyttet Kunstakademiet ut og Kunstskolen (Tromsø kommune) leier et større areal. Kunstskolens virksomhet medfører stor aktivitet for både barn og voksne.

Troms fylkeskommune deltar i et gjesteateliernettverk i Barentsregionen og et utvekslingsprogram for norske og russiske kunstnere. I tillegg mottok vi midler fra Kulturkontakt Nords mobilitetsprogram for å motta nordiske og baltiske kunstnere i samarbeid med kunstmiljøet i Tromsø. Prioritering av gjestekunstnere gjøres i samarbeid med ulike kunstinstitusjoner, -organisasjoner og -aktører i Troms.

Landsdelsmusikerne (LINN)

Folkemusikk Nord ble etablert som en fast ordning fra 1. januar med fokus på økt aktivitet, flere produksjoner og turneer, kompetanseheving, arrangørnettverk og talentutvikling.

LINN har hatt et stort merforbruk i 2011 som i hovedsak skyldes for store og dyre produksjoner med innleide musikere. Det har også vært en nedgang i antall publikummere som må sees i sammenheng med valg av spillesteder i henhold til visjonen om «store opplevelser på små steder».

Landsdelsmusikerne i Troms	2009	2010	2011
Antall produksjoner	77	63	59
Antall konserter	268	217	209
Antall publikum	24 657	23 041	18 992

Hele Landsdelsmusikerordningen for Nord-Norge	2010	2011
Antall publikum	78 000	70 000
Antall konserter	822	638

Året som har gått viste også hvilke eminente musikere som er tilknyttet landsdelsmusikerordningen i Troms gjennom to Spellemanspriser til henholdsvis Inga Juuso og Ragnhild Furebotten, og tildelingen av Troms Fylkeskommunes kulturpris og Tromsø kommunes hederspris til Knut Erik Sundqvist.

Samarbeid på tvers av fylkesgrensene har vært i fokus og manifesteres gjennom oppstarten av Nordkalottprosjektet Music on Top 2 som inkluderer også Scene Finnmark og Musikk i Nordland, samt samarbeidsprosjektet i forbindelse med 175-års jubileet for Elias Blix med forestillingen «Vår herre snakker ikke dansk i Gildeskål» med Håvard Lund (Troms) og MiN ensemblet (Nordland).

Skolekonserterne

Det ligger en utfordring i at Rikskonsertene (som betaler fylkeskommunen for skolekonserterne) ikke har fått økt statlige bevilgninger i tråd med tariffoppgjørene. Det førte til noe merforbruk i 2011.

Funksjon 775 – Idrett

Funksjonen omfatter grunn- og aktivitetstilskudd til Troms idrettskrets (TIK) og til særkretser/ regioner. Totalt ble 223 aktivitetstiltak gjennomført i regi av 15 særkretser. Videre gis det tilskudd til inkludering i idretten i regi av TIK, fylkesidrettslekene for funksjonshemmede, Idrettens Barentssamarbeid, grupper med behov for tilpasset fysisk aktivitet gjennom FYSAK-midlene og driftstilskudd til Mobakken hoppanlegg. Det gis i tillegg årlige tilskudd til Norges idrettsforbund (NIF) som går til idrettsdøgn ved Bardufosstun.

Det ble tildelt idrettsstipend til seks aktive unge utøvere på 15 000 kroner hver i 2011.

Spillemidler

Forvaltning av de statlige spillemidler til anlegg for idrett og fysisk aktivitet utgjør en stor del av arbeidet innenfor funksjonen, både i forhold til befarung, kompetanseheving og veiledning til kommuner, lag og foreninger. Det ble holdt åtte regionale informasjonsmøter for kommunale saksbehandlere og frivillige lag og foreninger om idrett og spillemidler med til sammen 119 deltakere. Troms idrettskrets deltok på alle møtene. Det ble arrangert en fagsamling for kommunale saksbehandlere om spillemiddelordningen med rundt 35 deltakere. Videre forvaltes statlige tilskudd til lokale kulturbygg innen funksjonen.

I juni var Kulturdepartementet (KUD) på befarung av idrettsanlegg i seks kommuner i Sør-Troms (Kvæfjord, Harstad, Skånland, Ibestad, Salangen, Lavangen) og i Tromsø.

Fylkeskommunen la til rette for befaringen hvor også Troms idrettskrets fikk anledning til å delta.

Det er et stort press på spillemiddelordningen generelt. I realiteten er det 3 til 4 års etterslep på spillemidler i Troms i kategorien ordinære anlegg.

Når det gjelder kulturbygg kom det inn 10 (11 i 2010) søknader hvorav 3 (4 i 2010) ble innvilga/fikk delutbetaling. Innen denne ordningen fordeles det årlig rundt 2 mill. kroner.

Nøkkeltall for	2010	2011
Antall godkjente søknader:	147	136
- ordinære anlegg:	97	87
- nærmiljøanlegg:	50	49
Antall innvilgede søknader ordinære anlegg:	24	24
Antall innvilgede nærmiljøanlegg:	24	24
Antall innvilgede søknader forenklet nærmiljøanleggsordning:	10	11
Antall anlegg med del- og sluttutbetalinger:	90	75
Sum kroner i utbetaling:	37 mill.	28 mill.

Funksjon 790 – Andre kulturaktiviteter

Funksjonen omfatter grunn- og aktivitetsstønning til barne- og ungdomsorganisasjoner, drift av TROBUR og Ungdommens kulturmønstring (UKM). UKM Artic har styrket sitt samarbeid mot nordvest Russland i 2011 og mottok støtte fra Kulturdepartementet for dette. Voksenopplæring utenom skoleverket og tilskudd til innvandrersorganisasjoner (IMDI-midler) ligger også under dette området.

Funksjonen omhandler også midler til seks samiske språk- og kultursenter: Samiske språksenter i Ullsfjord, Kåfjord og Lavangen, Samisk Hus på Senja, Senter for Nordlige folk og Várdobáiki Samisk senter.

15. Samferdsel, sektor 60

15.1 Regnskapsresultat totalt for sektor 60

Samferdsel hadde et netto driftsbudsjett på vel 890 mill. kroner i 2011. Samlet viser driftsregnskapet et merforbruk på vel 48 mill. kroner, eller 5,4 prosent. Hele avviket skriver seg fra funksjonene for kollektivtrafikk.

Kollektivtrafikk, samlet	- 52 933
Drift og vedlikehold fylkesveier, Statens Vegvesen	4 401
Øvrige områder, samlet	252
<u>Sum avvik</u>	<u>-48 280</u>

Avvik per KOSTRA-funksjon vises i tabellen nedenfor.

Tabell 15.1. Driftsresultat innenfor sektor 60. I 1000 kroner

KOSTRA-FUNKSJON	Navn på KOSTRA-funksjon	REGNSKAP 2010	REGULERT BUDSJETT 2011	REGNSKAP 2011	AVVIK 2011	AVVIK i %
420	Administrasjon	5 833	5 354	5 057	297	5,5
480	Diverse fellesutgifter	-285	292	623	-331	-113,5
720	Fylkesveier - Nyanlegg, drift- og vedlikehold	310 704	351 825	347 638	4 187	1,2
721	Fylkesveier - Miljø- og trafikksikkerhetstiltak	9 858	9 721	9 853	-132	-1,4
730	Bilruter	271 008	221 670	247 008	-25 338	-11,4
731	Fylkesveiferjer	207 590	221 446	227 950	-6 504	-2,9
732	Båtruter	61 217	68 478	89 570	-21 092	-30,8
733	Transport (ordn.) for funksjonshemmede	7 097	11 694	11 061	633	5,4
SUM SEKTOR		872 969	890 480	938 760	-48 280	-5,4

15.2 Avviksanalyse

I det følgende kommenteres avvikene knyttet til den enkelte KOSTRAfunksjon, jfr. tabellen ovenfor.

Funksjon 420 – Administrasjon

Den viktigste årsaken til mindreforbruket er vakant stilling. Den vakante stillingen er besatt fra 01.01.2012.

Funksjon 480 – Diverse fellesutgifter

Kjøp av konsulenttenester fra Transportøkonomisk Institutt vedr. utredning av behov for flere drosjesentraler og fordeling av løyver i Tromsø har medført en utgift på kr 273.000, hvorav kr 260.000 dekkes av innsparingen for administrasjon. Øvrige driftsposter viser en merutgift på kr 37.000 og inntektssiden en svikt på knapt kr 21.000 i innbetalte løyvegebyrer.

Funksjon 720 – Nyanlegg, Drift og vedlikehold av fylkesveger

Statens Vegvesen

Regnskapet for drift og vedlikehold av fylkesveier viser en netto merutgift på 2,219 mill. kroner i 2011.

Dekkelegging viser en merutgift på nesten 6 mill. kroner (brutto). Dekkelegging er foretatt på planlagte strekninger, men til en noe høyere pris enn forutsatt. Mindreutgifter på øvrige områder innenfor drift og vedlikehold reduserer samlet merutgift til 2,2 mill. kroner.

Utbetaling av RUP-midler for vedlikeholdstiltak tidligere år gir imidlertid en ekstraordinær inntekt på 6,443 mill. kroner, slik at det regnskapsmessig fremkommer en netto mindreutgift på 4,224 mill. kroner.

Funksjon 721 – Trafikksikkerhet

Utgiftene til trafikksikkerhetstiltak under samferdselsetatens ansvarsområde viser en merutgift på kr 310.000. Årsaken er utgiftsføring av tidligere års tilsagn som ikke var tatt med i periodiseringen ved forrige årsskifte.

Statens Vegvesen

Det fremkommer en netto mindreutgift på kr 178.000 under SVVs ansvar. Dette må ses i sammenheng med merforbruket under SVVs ansvar på funksjon 720, da disse rammene ses på under ett i tildelingen til SVV.

Funksjon 730 – Bilruter

Funksjon 730 omfatter bilruter (buss), skoleskyss og infrastruktur (terminaler/venterom, datasystemer o.l.). Avvik pr. tjeneste fordeler seg slik:

Tjeneste	Avvik 1.000 kr
Kollektivtransport bilruter	-34 298
Skoleskyss grunnskole	5 598
Skoleskyss videregående skole	668
Infrastruktur kollektivtrafikk	2 695
Sum	-25 338

Oversikten gir ikke et korrekt bilde av avvikene da omtrent 4 mill. kroner av merinntekten på skoleskyss skal dekke manglende billettinntekter for private løyvehavere budsjettert under kollektivtransport bilruter. Dette på grunn av nye rutiner for innkreving og regnskapsføring av skoleskyssinntektene som ikke er fulgt opp med tilsvarende budsjettjustering (flytting av inntektsposten). I tillegg er 0,84 mill. kroner for kjøp av skoleskyss belastet kollektivtransport bilruter. Merutgiften for bilruter og mindreutgiften for skoleskyss grunnskoler skal derfor reduseres med 5 mill. kroner hver. I tillegg er ikke budsjettet fordelt korrekt mellom de

enkelte tjenester, prosjektnummer og utgifts- og inntektsposter etter overgang fra netto- til bruttokontrakter samt overføring av mesteparten av virksomheten til Troms Fylkestrafikk i løpet av 2011. Nettoavviket for funksjonen blir likevel det samme.

Dessverre viser det seg at avregning mot Cominor for årene 2009 – 2011 er dobbelt utgiftsført med 3,774 mill. kroner. Beløpet er ført mot gjeldsposten pr. 31.12.2011 og vil dermed bli tilbakeført i 2012 og føre til tilsvarende mindretgift for 2012. Utgiftsføring for tidligere år (2009 og 2010) ut over det som ble periodisert ved årsavslutningen for 2010 utgjør 2,105 mill. kroner.

Omtrent 9,2 mill. kroner av merutgiften skyldes økt produksjon i form av lengre utkjørt distanse enn det var tatt høyde for i budsjettet, mens 9,8 mill. kroner skyldes høyere kostnadsnivå.

	Avvik 1.000 kr
Sum regnskapsført avvik 2011	-25 338
Korreksjon dobbel utgiftsføring avregning 2009 – 2011	3 774
Korrigert faktisk avvik	-21 564
Utgiftsført vedrørende tidligere år	2 105
Engangsutgifter til rettssaker	419
Faktisk avvik ordinær drift 2011	-19 040
<i>Som fordeler seg slik:</i>	
Økt produksjon	9 200
Økt kostnadsnivå	9 840

Når det gjelder økningen i kostnadsnivået så skyldes anslagsvis 3,4 mill. kroner differanse mellom prisvekst på 2,8 prosent lagt inn i budsjetttrammen og 4,5 prosent gjennomsnittlig prisvekst på busskontraktene. Spesielt økningen i drivstoffprisene er med på å dra opp prisveksten.

Økningen i drivstoffprisene er også med på å dra opp kostnadsnivået for ferger og båter, men der må det foretas en grundigere analyse for å kunne anslå hvor mye dette utgjør.

Funksjon 731 – Fylkesveggerjeruter

Totalt viser funksjonen netto merutgift på 6,5 mill. kroner.

Herav er 2,038 mill. kroner knyttet til Senja-fergene med 1,849 mill. kroner i merutgift på grunn av innleie av større ferge enn forutsatt samt kr 339.000 i mindreinntekt. Overføring av RUP-midler knyttet til tidligere år reduserte regnskapsført merutgift med kr 150.000.

For sambandene Breivikeidet - Svensby og Lyngseidet – Olderdalen er det belastet 1,59 mill. kroner i avregninger for 2010. Resterende merutgift på 2,876 mill. kroner er resultatet av både merutgifter og mindretgifter for 2011 knyttet til alle de faste sambandene. Overgang til nye kontrakter i 2012 forventes å redusere utgiftene med omtrent 3 mill. kroner.

Funksjon 732 – Båtruter

Regnskapet for hurtigbåtruter viser et totalt merforbruk på 21,092 mill. kroner. Ruten for Tromsø – Finnsnes – Harstad viser netto merutgift på 34,392 mill. kr mens øvrige ruter og fellesposter viser netto mindretgift på 13,3 mill. kroner.

En del av budsjettet for hurtigbåtruter ble imidlertid ikke fordelt på de enkelte rutene. Regnskapet for de enkelte ruter viser derfor for store avvik i forhold til totalrammen.

Rute	Avvik 1.000 kr
Harstad-området	-984
Tromsø – Skjervøy + Tromsø-området (inkl. 7 mill. kroner tilbakeføring FOU-kontrakt 2010 og 2011)	5 856
Skjervøy – Kvænangen	-331
Sommarøy – Tussøy – Sandneshamn	-116
Ikke fordelt på ruter	9 010
Sum avvik utenom Tromsø – Finnsnes – Harstad	13 435
Ekstraordinær tilbakeføring FOU-kontrakt Fjordprinsessen	-7 000
Sum avvik ordinær drift utenom Tromsø – Finnsnes – Harstad	6 435

Dersom en forutsetter at det beløpet som ikke ble fordelt på prosjektnummer først dekker ordinære merutgifter for rutene utenom Tromsø – Finnsnes – Harstad (rute 2) står man igjen med et beløp på 6,435 mill. kroner til dekning av ordinære merutgifter på rute 2.

Tromsø – Finnsnes - Harstad	Avvik 1.000 kr
Merutgifter totalt	-23 007
Herav ekstraordinære engangsutgifter til innleie erstatningsfartøy og tilpasning kaier	15 564
Merutgift ordinære driftsutgifter	-7 443
Dekkes av rest budsjetter ikke fordelt på ruter	6 435
Faktisk avvik driftsutgifter utenom ekstraordinære engangsutgifter	-1 008
Opphør billetteringstjeneste fra 2012	936
Avvik ordinære varige driftsutgifter	-72
Mindreinntekter	-11 385
Herav mindreinntekt som følge av reduserte billettpriser i perioden 1.5. – 30.9.	4 800
Mindreinntekt som følge av nedgang i passasjertallene	-6 585

Ovenstående viser at det er dekning for ordinære driftsutgifter i rammene, mens svikten i passasjertallene fører til varige mindreinntekter dersom man ikke får tilbake tidligere passasjertall. Med dagens passasjertall vil svikten i billettinntekter utgjøre et høyere beløp på årsbasis enn svikten i 2011 utgjør.

I tillegg til hurtigbåtrutene hadde også et prosjekt «Dynamic Assisted Trimaran» en merutgift på kr 135.000.

Sammendrag faktiske avvik hurtigbåtruter i 2011:	Avvik 1.000 kr
Merutgift ordinære driftsutgifter hurtigbåtrutene	-1 008
Mindreinntekt ordinære driftsinntekter	- 6 585
Merutgift prosjekt	-135
Netto merutgift ordinære driftsutgifter	-7 728
Merutgift ekstraordinære engangsutgifter	-15 564
Mindreutgift som følge av tilbakebetaling FOU-kontrakt	7 000
Mindreinntekt reduserte billettpriser 1.5. – 30.9. rute 2	-4 800
Netto merutgift ekstraordinære utgifter/inntektstap	-13 364
Sum avvik hurtigbåtruter	-21 092

Funksjon 733 – Transporttjenesten for funksjonshemmede

Ved siste budsjettoppfølging i 2011 ble det beregnet en netto innsparing på tjenesten for transportordning for funksjonshemmede på 2,5-3,5 mill. kroner, avhengig av hvor mye av tildelte beløp for TT-kjøring som ble tatt ut av brukerne. Ved avslutning av regnskapet ble 3,5 mill. kroner satt av på disposisjonsfond i samsvar med Fylkestingets vedtak i sak 67/11. Det viste seg imidlertid at det ble tatt ut enda mindre av tildelingene enn det som ble forutsatt ved søknad om avsetning av ubrukt beløp, og tjenesten viser derfor en netto innsparing på kr 633.000 for 2011.

15.3 Kommentar til aktivitet i 2011

Kollektivområdet:

Mye av aktiviteten i 2011 var knyttet til de store endringene innenfor kollektivområdet som begynte i 2010.

Kontrakten for drift av bussruter i Sør-Troms (Harstad, Bjarkøy, Kvæfjord, Skånland) gikk over til anbudskontrakt fra og med 1.5.2011. Boreal Transport Nord AS fortsetter som transportør etter å ha vunnet anbudskonkurransen i 2010.

Troms fylkestrafikk FKF (TFT) ble etablert 1.1.2011 med hovedkontor på Finnsnes. I løpet av året har det blitt tilsatt en rekke medarbeidere i foretaket i tillegg til at ansatte fra samferdselsetaten og fra kollektivselskapene er overført til TFT. Totalt teller foretaket 20 ansatte ved utgangen av 2011.

Hoveddelen av busskontraktene og noen kontrakter vedrørende båtruter ble i løpet av året overført til TFT, som i framtiden skal ha ansvaret for kontrakter og oppfølging av kollektivtrafikken i Troms.

Av de totalt 9 fergesambandene (pluss to sommersamband) som fylkeskommunen overtok ansvaret for i forbindelse med forvaltningsreformen, ble ett samband lagt ned i 2011. 30. september åpnet Ryaforbindingen og 30 år med fergedrift Vikran – Larseng ble dermed avsluttet. 2 av sambandene gikk over til anbudskontrakt fra 1.1.2012, og det gjenstår nå 3 fergesamband i fylket som ikke er konkurranseutsatt.

Med leveringen av de tre fergene M/F Rebbenesøy, M/F Uløytind og M/F Vengsøy, ble det for første gang i historien levert nybygg til fylkesvegfergedriften i Troms. De tre nye fergene er bygd i Polen på oppdrag for Torghatten Nord AS og har en kapasitet på hhv 16, 16 og 21 personbiler.

Den 1. juli 2011 ble de nye hurtigbåtene på ruta Tromsø – Finnsnes – Harstad satt inn i ordinær trafikk. Oppstart av drift med de nye båtene har vært utsatt siden sommeren 2010 på grunn av havariet med M/S Sollifjell i mars 2010.

Driften av ruta Tromsø – Finnsnes – Harstad har i andre halvdel av 2011 vært preget av uro rundt de nye båtene. Manglende tilpasning til kaiene, kanselleringer og forsinkelser, har medført mye medieomtale og samferdselsetaten har brukt store ressurser på å følge opp denne kontrakten.

I 2011 har fylkeskommunen også lansert nye rabatter og billettprodukter for båtrutene. Den største omleggingen er kanskje at Grottebad-billetten ble fjernet 1.1.2011 og erstattet av lørdagsbilletten. Lørdagsbilletten koster kr 350 (Tromsø-Harstad tur/retur), men er i motsetning til Grottebad-billetten ikke betinget av at man besøker Grottebadet for å oppnå den rabatterte prisen.

Det er også innført en egen rabattsats på 60 % av fullprisbilletten for skoleklasser, lag og foreninger som reiser som gruppe med hurtigbåten.

Veier:

DRIFT

2011 har ikke gitt noen større kostnadsmessige overraskelser knyttet til drift og vedlikehold av fylkesvegnettet. Vinteren forløp normalt og det var ikke større ras eller skredhendelser i 2011. Vedlikeholdsoppgaver er gjennomført i henhold til plan, men økende kostnadsnivå i driftskontraktene er en bekymring for framtidige budsjetterammer.

INVESTERINGER

Man har i løpet av 2011 gjort forsøk på å rette opp situasjonen med Breivikeidet bru som oppstod sommeren 2010. Disse forsøkene på å berge brukonstruksjonen har ikke vært vellykket og situasjonen vedrørende brua var fortsatt uavklart ved slutten av 2011. Denne situasjonen har medført ekstrakostnader til innleie av en Baily-bru og asfaltering av midlertidig veg.

To store rassikringsprosjekt i Torsken kommune ble påbegynt høsten 2011. Tunnel gjennom Ballesvikskaret og bru over Gryllefjordbotn. Planlagt ferdigstillelse av disse to prosjektene, til en samlet kostnad på ca. 424 mill. kroner, er ventet i 2013

6 fergekaier i Troms bygges nye eller opprustes, der 3 av disse (Rotsund, Bromnes og Stornes) ble ferdigstilt i 2011. De siste 3 fergekaiene (Mikkelvik, Havnes og Uløybukt) ferdigstilles i løpet av 2012.

I tillegg til de store prosjektene er det gjennomført en rekke mindre investeringstiltak bl.a. opprusting av Kvalsundtunnelen og Sifjordskaret tunnel, opprusting av Sommarøy bru og bygging av ny bru over Krokelta i Torsken.

I 2011 har det vært et særskilt fokus på trafiksikkerhet, gang- og sykkelveg og kollektivtiltak. Ny gang- og sykkelveg i Kaldfjord (del I) er åpnet, og arbeidet med gang- og sykkelveg fra Kroken til Tønsnes (del I) er i slutfasen og strekningen Karavik-Skårvik er planlagt slutført høsten 2012.

I november 2011 ble ny kollektivterminal på Kaldfjordeidet åpnet. Nye kollektivfelt på Kvaløysletta og i Giæverbukta ble tatt i bruk i 2011. Disse tiltakene er delvis finansiert med midler fra Tromsøpakke II.

Den 29. september 2011 ble Ryaforbindingen offisielt åpnet. Tunnelen som avløser fergesambandet Vikran – Larseng har kostet 267 mill. kroner å realisere og finansieres delvis med bompenger. De første månedene etter at tunnelen åpnet har vist et trafikkvolum som er høyere enn det som er lagt inn i finansieringsanalysen. Dette sammen med et lavt rentenivå gir grunn til å tro at forbindelsen kan nedbetales før tiden.

16. Plan og næring, sektor 70

16.1 Regnskapsresultat totalt for sektor 70

Næringsetaten hadde i 2011 et nettobudsjett på 55,91 mill. kroner. Bruttobudsjettet til sektoren er imidlertid betydelig høyere som følge av statlige virkemidlene som utgjorde 437,77 mill. kroner⁹.

Tabell 16.1.1. Driftsresultat innenfor sektor 70. I 1000 kroner.

KOSTRA FUNKSJON	Navn på KOSTRA-funksjon	REGNSKAP 2010	REGULERT BUDSJETT 2011	REGNSKAP 2011	AVVIK 2011	AVVIK i %
420	Administrasjon	2 242	3 279	2 916	363	11 %
460	Tjeneste utenfor ordinær fylkeskommunal virksomhet	0	1	-53	54	5400 %
700	Tilrettelegging og støttefunksjoner for næringslivet	4 986	6 744	6 154	590	9 %
705	Finansieringsbistand overfor næringslivet	37 040	37 108	37 160	-52	0 %
715	Lokal og regional utvikling	0	5 991	4 698	1 293	22 %
716	Friluftsliv og miljø	0	2 795	2 221	574	21 %
870	Renter/utbytt og lån	0	0	463	-463	
	SUM SEKTOR	44 268	55 918	53 559	2 359	4 %
<i>Korrigerings for avsetning renter sektor 70*):</i>						
870	Renter/utbytt og lån	0	0	-463	463	
	KORR. SUM SEKTOR	44 268	55 918	53 096	2 822	5 %

**)Korrigeringen er tilknyttet RFF Nord og gjelder avsetning renter. Avsetningen er ført på sektor 70 mens rentene er inntektsført på sektor 90.*

16.2 Avviksanalyse

Plan- og næringsetatens mindreforbruk på 2,82 mill. kroner skyldes i hovedsak:

- mindreforbruk av lønn/sosiale kostnader på omlag 1,13 mill. kroner enn budsjettet.
- mindreforbruk på kjøp av tjenester/utstyr på omlag 1,69 mill. kroner enn budsjettet.

Under følger kommentarer til avvikene på funksjonsnivå.

Funksjon 420 Administrasjon

Funksjonen dekket i 2011 lønn og sosiale utgifter til etatsleder og en rådgiverstilling. I tillegg inneholder funksjonen en del av det administrative budsjettet til etaten. Området hadde et mindreforbruk på 363.000 kroner, som skyldes noe ledige lønnsmidler samt at det er mindre kjøp av tjenester/utstyr enn det som var budsjettet.

⁹ Statlig finansiering av administrasjon av sekretariatet til RFF NORD og VRI er ikke inkludert i denne summen.

Funksjon 460 Tjeneste utenfor fylkeskommunal virksomhet

Denne funksjonen vedrører Regionale forskningsfond Nord-Norge (RFF NORD) hvor Troms fylkeskommune er vertsfylke. Sekretariatet i Troms utgjør 1,5 stillingsressurs. Fondet er statlig fullfinansiert. Det positive avviket på 54.000 kroner skyldes at noen av kostnadene er registrert på andre funksjoner (420 og 715) mens finansieringen av disse kostnadene er registrert med funksjon 460.

Funksjon 700 Tilrettelegging og støttefunksjoner for næringslivet

Funksjon 700 inneholder lønn/sosiale kostnader, administrasjonskostnader (reise/opphold/mobil/utstyr) samt kjøp av tjenester/utredninger. Samlet hadde funksjonen et mindreforbruk på 590.000 kroner. En hoveddel av dette skyldes at kjøp av tjenester/utredninger ble mindre enn budsjettet, samt at kjøp av sekretariatstjenester i forbindelse med Nordkalottrådet ble lavere enn budsjettet.

Funksjon 705 Finansieringsbistand for næringslivet

Kostrafunksjon 705 inneholder lønn/sosiale kostnader, fylkeskommunale virkemidler og hovedtyngden av de statlige virkemidlene samt lønnskostnader til prosjektet omstilling. Funksjonen har et merforbruk på 52.000 kroner.

Funksjon 715 Lokal og regionalutvikling

Kostrafunksjon 715 inneholder lønn, sosiale og administrative kostnader samt kjøp av tjenester/utredninger. I tillegg er programmet Virkemidler for regional FoU og innovasjon (VRI Troms) registrert på denne funksjonen. Mindreforbruket på 1,293 mill. kroner skyldes lavere lønnskostnader enn budsjettet, refusjon av sykepenges og at innkjøp av tjenester/utredninger ble mindre enn budsjettet.

Funksjon 716 Friluftsliv og miljø

Kostrafunksjon 716 inneholder lønn, sosiale og administrative kostnader samt kjøp av tjenester /utredninger. Funksjonen hadde et mindreforbruk på 574.000 kroner som skyldes lavere lønnskostnader enn budsjettet og at innkjøp av tjenester/utredninger ble mindre enn budsjettet.

16.3 Kommentarer til aktivitet i 2011

Fra og med 01.01.11 ble næringssetaten fusjonert med planavdelingen som tidligere tilhørte fylkesrådsleders kontor. Totalt antall ansatte i plan-og næringssetaten per 31.12.11 var 32,5 årsverk. Etaten var i 2011 under omstilling. Dette arbeidet forventes å bli avsluttet første halvdel av 2012.

Funksjon 460 Tjeneste utenfor fylkeskommunal virksomhet

Denne funksjonen er knyttet til Regionale forskningsfond Nord-Norge (RFF NORD) som avsluttet sitt andre driftsår i 2011. Troms er vertsfylke for fondet. Vertsfylket har det juridiske

og administrative ansvaret for regionale forskningsfond. Det har vært gjennomført mange søknadsrunder i 2011 – mye arbeid knyttet til avslag/tilsagn på søknader og oppfølging av styrevedtak i tillegg til den daglige driften av fondet. Fondet fikk i 2011 tildelt 31,9 mill. kroner fra Kunnskapsdepartementet.

Funksjon 700 Tilrettelegging og støttefunksjoner for næringslivet

Funksjon 705 Finansieringsbistand for næringslivet

Aktiviteter i 2011 knyttet til disse funksjonene er:

- Etaten administrerer en rekke virkemiddelordninger¹⁰ til finansiering av utviklingsprosjekter innen nærings- og regional utvikling:
- Statlige virkemidler utgjorde i 2011 omlag 408,1 mill. kroner, regionale utviklingsmidler/RUP inkl Interreg, næringsrettede virkemidler/RDAII landbruksmidler og Stat-skogmidler.
- Fylkeskommunale virkemidler utgjorde i 2011 omlag 33,9 mill. kroner (fylkeskommunalt næringsfond, innovasjonsinfrastruktur, regional transportstøtte og støtte til dagligvarebutikker i utkantstrøk)
 - Forvaltning av virkemidlene krever veiledning av søker, saksbehandling, oppfølging underveis/avslutning, rapportering, økonomistyring samt mål- og resultatstyring.
 - Tverretattlig RUP – gruppe administreres av etaten.
 - Bidrag som pilotfylke og deltakelse i ressursgruppe ifbm med at Kommunal- og regionaldepartementet har innført nytt, web-basert rapporteringssystem som inkluderer elektronisk søknad for de statlige virkemidlene (www.regionalforvaltning.no).
- Stor aktivitet på ansvarsområdene i form av nettverk, initiering av næringsrettede tiltak/satsninger: Reiseliv, akvakultur og seljakt, fiskeri og landbruk, industri- og teknologiutvikling, Interreg-ordningen, innovasjonsinfrastruktur og omstilling, kommunalt næringsarbeid, steds- og lokalsamfunnsutvikling, informasjons- og samfunnskontakt og kommunal næringsrettet infrastruktur.
- Gjennomføring av utredninger og analyser og læring, formidling og arenabygging.
- RDA II -ordningen administreres av et eget sekretariat.
- Tromskonferansen (møteplass med kommunene i Troms) ble gjennomført 24-25.nov 2011
- Stor aktivitet knyttet til forvaltning av spesielt akvakulturloven.

Funksjon 715 Lokal og regionalutvikling

Aktiviteter i 2011 knyttet til denne funksjonen:

- Samfunns- og arealplanlegging – stort fokus på gjennomføring av planleggingsstudium for kommunene knyttet til regional planstrategi i 2011. Ellers fokus på internt arbeid med regional planstrategi.
- Design og layout - legger til rette og er en ressurs for hele sentraladministrasjonen i TFK
- GIS – Geografiske informasjonssystemer
- Oppfølging av LUK-satsing (lokal samfunnsutvikling i kommunene)
- VRI Troms (Virkemidler for regional FoU og innovasjon) inne i en ny programperiode 2011-2013. Stor aktivitet knyttet til søknader og oppfølging av styringsgruppevedtak.

¹⁰ Det rapporteres på bruk av virkemidler 2011 i egen rapport til fylkestinget i juni 2012.

Funksjon 716 Friluftsliv og miljø

Aktiviteter i 2011 knyttet til denne funksjonen:

- Vannforvaltning – knyttet til EUs vannrammedirektiv. Forvaltningsplan for Vannregion Troms skal være ferdig innen 2015 – dette innebærer omfattende planarbeid.
- Miljø og klima – følge opp fylkesrådets tiltredelseserklæring. Høringsuttalelser. Klimaarbeid rettet mot kommunene. Planarbeid i forbindelse med vind- og småkraftverk.
- Fornybar energi – arbeid knyttet til biogass (Mulighetsstudie gjennomført). Energiforum.

17. Sektorovergripende poster, sektor 90

17.1 Regnskapsresultat totalt for sektor 90

Tabell 15.1. Driftsresultat innenfor tjenestene i sektor 90. I 1000 kroner.

Tjeneste	Navn på tjeneste	REGNSKAP 2010	REGULERT BUDSJETT 2011	REGNSKAP 2011	AVVIK 2011	AVVIK i %
40000-79000	Reguleringspremie KLP m/arb.g.avg	27 645	26 772	26 772	0	0,0 %
42000	Adm.sjef og advokatkr.			-10	10	
40000-74010	Mva-komp investeringer	-48 217	-28 775	-46 966	18 191	-63,2 %
42095-77290	Avskrivninger	120 162	127 705	127 705	0	0,0 %
46060-46062	Utenom ord. f.komm. ansvar	-16 253	-19 710	-19 622	-88	0,4 %
47000-47100	Premieavvik	-24 679	-15 188	-17 295	2 107	-13,9 %
48090	Div fellesutgifter TFK	-3 334	-1 833	-2 146	313	-17,1 %
48095	Poster til fordeling i TFK	0	-7 989	0	-7 989	100,0 %
59000	Ressursvirksomhet		183	174	9	4,9 %
66500	Tannbehandling	646	0	975	-975	
72000	Fylkesveier	-	0	994	-994	
72020	Rassikring fylkesveier	-3 805	-733	-3 554	2 821	-384,9 %
72050	Fylkesveibroer	0	-1 250	-1 250	0	0,0 %
73000	Koll.transport bilruter	0	0	-127	127	
73200	Koll.transport båtruter	0	-420	-381	-39	9,3 %
80000	Skatteinntekter	-631 697	-654 500	-656 202	1 702	-0,3 %
84000	Statlig rammetilskudd	-1 652 109	-1 671 611	-1 679 865	8 254	-0,5 %
84010	Generelle statsstilskudd	-4 118	0	0	0	
86000	Motpost avskrivninger	-120 162	-127 705	-127 705	0	0,0 %
87000	Renter og aksjeutbytte	-40 320	-40 480	-40 107	-373	0,9 %
87010	Avdrag på lån	77 377	78 400	78 415	-15	0,0 %
88000	Disposisjonsfond	-197	42 293	16 529	25 764	60,9 %
88030-88060	Interne kapitalutgifter	-31 560	-29 147	-29 147	0	0,0 %
88070	Overført til investering	103 532	101 300	90 610	10 690	10,6 %
88090	Tidligere års resultat	-4 558	-47 326	-47 326	0	0,0 %
	SUM	-2 251 647	-2 270 014	-2 329 529	59 506	-2,6 %
89900	Ikke disponert netto driftsresultat	47 326	0	0	0	
	SUMSEKTOR 90	-2 204 321	-2 270 014	-2 329 529	59 506	-2,6 %
	<i>Korrigerings for avsetning renter, jf. Sektor 70 *)</i>					
87000	Renter og aksjeutbytte			463	-463	
	KORR. SUMSEKTOR 90	-2 204 321	-2 270 014	-2 329 066	59 043	-2,6 %

*)Korrigeringen er tilknyttet RFF Nord og gjelder avsetning renter. Avsetningen er ført på sektor 70 mens rentene er inntektsført på sektor 90.

På dette området føres sektorovergripende poster samt en del utgifter og inntekter vedrørende tidligere år som ikke naturlig hører hjemme i sektorenes regnskaper og beregning av resultat for 2011.

Det fremkommer et positivt avvik på 59,5 mill. kroner etter at det er strøket avsetninger til disposisjonsfond med 15,2 mill. kroner for 2011. Nærmere omtale framgår under kap. 2 Driftsregnskapet foran.

17.2 Avviksanalyse

Avvikene vedrørende skatteinntekter, rammetilskudd, renter og aksjeutbytte, avdrag, merverdiavgiftkompensasjon (mva-kompensasjon) investeringer, premieavvik og årets regnskapsmessige resultat er alle kommentert i egne kapitler foran i dokumentet og kommenteres derfor ikke nærmere her. Det samme gjelder den delen av avviket på tjeneste 48095 - Poster til fordeling som i hovedsak gjelder ufordelt mva-kompensasjon drift.

Tjeneste 46060-46062 – Utenom ordinært fylkeskommunalt ansvar

Dette gjelder statlig refusjon for kapitalutgifter vedrørende TANN-bygget. Det var budsjettert med 19,710 mill. kroner, mens faktisk refusjon utgjorde 19,622 mill. kroner. Mindreinntekten på kr 88.000 må ses i sammenheng med lave renter i 2011.

Tjeneste 47000-47100 - Premieavvik

Avviket for premieavvik er omtalt i kap. 2 foran, men i tillegg kommer arbeidsgiveravgift på premieavviket slik at totalt avvik på tjenesten blir 2,1 mill. kroner.

Tjeneste 48090 – Div. fellesutgifter fylkeskommunen

Tjenesten brukes hovedsakelig til føring av felles pensjonsutgifter som ikke blir fordelt på sektorene. I tillegg føres det en del andre utgifter og inntekter som ikke naturlig hører hjemme i noen av sektorene. Avvikene for pensjon er omtalt foran i kapittel 2.

Det er et positivt avvik på 0,3 mill. kroner på denne tjenesten. Her inngår periodisering av pensjon -1,3 mill. kroner og samtidig er det avsatt tap på fordringer med 0,89 mill. kroner.

Tjeneste 48095 – Poster til fordeling fylkeskommunen

Tjenesten brukes til å budsjettere diverse utgifter og inntekter til senere fordeling og belastes ikke i regnskapet. Totalt viser tjenesten avvik på - 7,989 mill. kroner. Dette er knyttet til ufordelt mva-kompensasjon med 8,6 mill. kroner og restmidler i budsjettet knyttet til pensjon SPK og post for lønnsøkning. Se omtale av mva-kompensasjon i kap. 2.

Tjeneste 66500 – Tannbehandling

Det er utgiftsført kr 975.000 på denne tjenesten knyttet til tapt mva-kompensasjon.

Tjeneste 72000 – Fylkesveier

Det er utgiftsført kr 994.000 på denne tjenesten knyttet til tapt mva-kompensasjon som følge av for sent innkommet faktura fra Statens vegvesen.

Tjeneste 72020 – Rassikring fylkesveier

Det var budsjettert med refusjon fra Tromsø kommune med 0,733 mill. kroner for dekning av kapitalutgifter på lån for finansieringen av rassikringen ved Isbergan for 2011. Denne

tjenesten har en merinntekt på vel 2,8 mill. kroner noe som skyldes at Harstad kommune har betalte inn sin andel av kapitalutgifter knyttet til FV10 Sørligvegen og Dale-Alvestad med 2,87 mill. kroner. Innbetaling fra Tromsø kommune for rassikring Isbergan var på 0,686 mill. kroner.

Tjeneste 72050 - Fylkesveibroer

I henhold til fylkestingets vedtak i sak 67/11 er kapitalinntekter knyttet til Kveøyforbindelsen budsjettert og inntektsført på sektor 90. Kvæfjord kommune har overført 1 mill. kroner og Kveøyforbindelsen har overført kr 250.000.

Tjeneste 73000 - Kollektivtransport - bilruiter

Regnskapsført beløp på kr 127.163 gjelder passasjeravgift for Tromsø-Finnsnes-Harstad

Tjeneste 73200 - Kollektivtransport - båtruter

Denne tjenesten gjelder refusjon/kapitalinntekter gjennom billettinntekter for perioden 1.1-30.4. fra hurtigbåten Tromsø – Finnsnes – Harstad hvor det er et lite negativt avvik kr 38.553. Avgiften ble vedtatt fjernet fra 1.5.2011.

Tjeneste 88000 - Disposisjonsfond

Regulert budsjett for avsetning til disposisjonsfond var satt til 42,29 mill. kroner. Samlet avsetning etter nødvendige strykninger var på 16,53 mill. kroner, og det gir et positivt avvik her på 25,76 mill. kroner. I det budsjetterte beløp inngår 3,7 mill. knyttet til nybygg/nyanlegg og hvor avsetning på vel 2,8 mill. kroner er regnskapsført på sektor 11, ansvar 880000 bygg og eiendom og gjelder prosjekt 8842 – Finnfjordbotn – nye verkstedlokaler.

Tjeneste 88030-88060 Interne kapitalutgifter

På disse tjenestene føres kapitalutgifter som dekkes av enhetene selv (økonomipakkelån).

Tjeneste 88070 – Overføring fra drift til investering

Det er overført 90,6 mill. kroner fra drift til investering, og tjenesten har en mindreutgift på 10,6 mill. kroner i forhold til budsjett. Dette skyldes at fremdriften for endel av investeringsprosjektene var lavere enn opprinnelig planlagt.

Tjeneste 88090 – Tidligere års resultat

Overskudd fra 2010 er inntektsført i regnskapet i 2011 med 47,3 mill. kroner. Ved budsjettoppfølging pr. 30.4., fylkestingssak 42/11, ble meroverskudd på 32,3 mill. kroner disponert, mens det i vedtatt budsjett var lagt i 15 mill. kroner.